

# NAPERO-hanke

Perhepalvelumallien kehittäminen  
perustyöhön 1.8.2006 – 31.10.2007

LOPPURAPORTTI



Teija Karvonen  
30.10.2007  
Rovaniemi

# SISÄLLYSLUETTELO

TIIVISTELMÄ.....	3
<b>1. HANKKEEN TAUSTAA.....</b>	<b>4</b>
<b>2. HANKKEEN PÄÄMÄÄRÄ JA TAVOITTEET.....</b>	<b>5</b>
<b>3. HANKKEEN ORGANISOINTI JA RESURSSIT.....</b>	<b>8</b>
3.1 HENKILÖSTÖ.....	8
3.2 TYÖRYHMÄT.....	9
3.3 HANKKEEN TALOUS.....	10
<b>4. YHTEISTYÖ.....</b>	<b>11</b>
4.1 ASIAKKAAT.....	11
4.2 OPPILAITOKSET.....	12
4.3 3.SEKTORI.....	12
4.4 MUUT HANKKEET.....	13
<b>5. TIEDOTUS.....</b>	<b>14</b>
<b>6. HANKKEEN TOIMINNAN SUUNNITTELU 1.8.2006 – 31.1.2007 JA TOTEUTUS</b>	
<b>1.2.2007 -31.8.2007.....</b>	<b>15</b>
6.1 AVOIN PÄIVÄKOTI PERHEPALVELUKESKUKSESSA, kirj. ptt Seija Kallo.....	16
6.2 PERHERYHMÄ MUUROLASSA .....	24
6.3 MONITOIMIJAINEN PERHEVALMENNUS PALVELUPROSESSINA, kirj. ptt Kristiina Tirroniemi.....	25
6.4 VARHAISEN PUUTTUMISEN –TOIMINTAMALLI PILOTOINTIALUEILLA.....	29
6.5 PERHETYÖ ja KOTIKÄYNTITYÖ kirj. ptt Tarja Pekkala, pp Teija Karvonen, ptt Kristiina Tirroniemi.....	30
6.6 PERHEPALVELUKESKUS JA NAPERO-HANKE.....	35
6.7 HANKKEEN JÄRJESTÄMÄ KOULUTUS.....	37
<b>7. ARVIOINTI.....</b>	<b>37</b>
<b>8. HANKKEEN TULOSTEN POHDINTA JA VAIKUTUKSET</b>	
<b>JATKOHANKKEESEEN.....</b>	<b>41</b>
<b>LÄHTEET.....</b>	<b>46</b>
<b>LIITTEET.....</b>	<b>47-73</b>
LIITE 1 NAPERO- hankehenkilöstön koulutukset /verkostotapaamiset.....	47
LIITE 2 NAPERO- hankkeen ohjausryhmä.....	48
LIITE 3 NAPERO- Kehittämistyöryhmä Kätönen.....	49
LIITE 4 Muurola työryhmä.....	50
LIITE 5 Asiakastyöryhmä.....	51
LIITE 6 Hankkeen taloussuunnitelma.....	52
LIITE 7 Hanke kustannusten jako 2006-2007.....	53
LIITE 8 Hankkeen kustannusten toteuma 2006-2007.....	54
LIITE 9 Perhepalvelujen nykytilanne Saarenkylän perheillan koonti.....	55

LIITE 10 Asiakaskyselyn yhteenveto tarvetikkataulun pohjalta.....	57
LIITE 11 Perhepalvelukeskuksen esite.....	58
LIITE 12 Hankkeen ja median kanssa yhdessä tehdyt lehtijutut 2006-2007.....	59
LIITE 13 Toimijoiden verkostopalaverien koonti .....	60
LIITE 14 Perhevalmennuksen palautekysely .....	63
LIITE 15 Huoli puheeksi toimintamalli päivähoitossa.....	67
LIITE 16 Huoli puheeksi toimintamalli perhetyössä.....	68
LIITE 17 Huoli puheeksi toimintamalli neuvolassa.....	69
LIITE 18 Huoli puheeksi toimintamallin palautekysely.....	70
LIITE 19 Hankkeen järjestämien koulutusten kustannukset.....	72
LIITE 20 Työryhmän jäsenten SWOT-analyysin yhteenveto.....	73

## TIIVISTELMÄ

Napero-perhepalvelumallien kehittäminen perustyöhön hankkeen päämääränä on edistää lasten ja lapsiperheiden hyvinvointia tehostamalla ennaltaehkäisevää työtä, kehittämällä ylisektorisia verkostomaisia työmuotoja, vahvistamalla vanhemmuutta, vanhempien osallisuutta ja yhteisöllisyyttä.

Vertaisryhmätoiminta toimintatapana on antanut hyvän areenan näiden tavoitteiden edistämiseksi.

Vertaisryhmätoiminta on toteutettu ensimmäistä lastaan odottaville vanhemmille uudistetun perhevalmennusprosessin avulla ja avoimen päiväkodin toiminnalla kotona oleville lapsille ja vanhemmille. Kehittämistyössä on ollut suunnitteluvaiheesta lähtien lähtökohtana asiakkaiden tarpeiden kuuleminen. Hankkeen toiminnan toteuttamisessa on ollut tiivisti mukana sosiaali-, terveys- ja päivähoitoalan eri toimijoiden osallisuus ja ylisektorinen toiminta. Moniammatillinen toiminta perheiden palvelujen verkostossa on hankkeen aikana keskittynyt pilotointialueiden keskusta ja kaupunkikylä Muurolan alueen toimijoiden kanssa työskentelyyn.

Keskustan alueen toiminta-areenana on toiminut uusi perhepalvelukeskus. Perhepalvelukeskuksen toimijat ovat muodostuneet Neuvolatyön kehittämisoppaan suositusten pohjalla olevasta moniammatillisesta osaamisesta lasten ja perheiden hyväksi. Perhepalvelukeskuksen toimijoita ovat perheneuvola, perhesosiaalityö, joka sisältää lastenvalvojat ja ennaltaehkäisevän perhetyön, erityispäivähoito, kuntoutus ja äitiys-lasten- ja perhesuunnitteluneuvola.

Varhaisen puuttumisen ja tuen järjestäminen lapsiperheille on toiminnan keskeinen periaate. Varhaisen puuttumisen edistämiseksi ja edelleen käytäntöön juurruttamiseksi ovat työmenetelminä olleet oman huolen puheeksi-toimintamalli ja verkostomaiset työmenetelmät. Kotiin tehtävää työtä on kehitetty moniammatillisena toimintana, keskeistä on ollut neuvola ja perhetyön yhteistyö. Hankkeessa on järjestetty koulutusta varhaisen vuorovaikutuksen ja ryhmätheraplay käytäntöjen edistämiseksi.

Hankkeen arviointia on tehty sisäisenä arviointina työryhmissä sekä hanketyöntekijät osaltaan että asiakkaille tehtyjen kyselyjen ja välittömän suullisen palautteen muodossa. Lisäksi hanke on ollut kolmessa opiskelijoiden tutkimustyössä toimeksiantajana. Aiheet liittyvät perhepalvelukeskuksen toiminnalliseen kokonaisuuteen ja kehittämiseen sekä avoimen päiväkodin ja perhevalmennuksen kehittämiseen.

Arvioinnin tuloksena on saatu myönteistä palautetta perhevalmennuksen sisällöllisestä kehittämisestä monitoimijaisesti sekä kotona olevien vanhempien palaute avoimen päiväkodin toiminnasta on ollut hyvin myönteistä. Vertaisryhmätoiminnan runsaat osallistujamäärät ovat osaltaan tukemassa oikeansuuntaisesta kehittämistyöstä lapsiperheiden palveluissa.

# 1. HANKKEEN TAUSTAA

Lasten ja perheiden hyvinvoinnin turvaaminen muuttuvissa yhteiskunnallisissa tilanteissa on merkittävä haaste ylisukupolvisten ongelmien ehkäisemisessä sekä nuorten lapsiperheiden ohuiden psykososiaalisten verkostojen toimintaympäristönä.

Kunnan peruspalveluissa näkyy voimakkaasti muuttuneet perherakenteet ja sen myötä lasten ja heidän perheidensä hyvinvoinnin kyseenalaistuminen. Lastensuojelun asiakkuudet ovat olleet viime vuosina lisääntymässä.

Vuonna 2004 ilmestyi valtakunnallinen Neuvolatyön opas, jossa linjattiin hyviä käytänteitä lasten ja perheiden hyvinvoinnin tukemiseksi. Keskeinen ajatus oppaassa on mm. varhaisen tuen mahdollistuminen jo huolien varhaisessa vaiheessa, jotta negatiiviset kehityskulut saadaan estettyä. Neuvolaoppaassa esitettiin varhaisen tuen mahdollisuutena perhetyöntekijän nostaminen lähelle peruspalveluja neuvolatyön tueksi terveydenhoitajan ja lääkärin kumppaniksi.

2000 -luvulla Rovaniemellä on lähdetty koulutuksen keinoin edistämään perustyön osaamista mm. varhaisen vuorovaikutuksen koulutuksen järjestämisellä neuvolan, perhetyön ja päivähoidon henkilöstölle. Lisäksi Rovaniemellä on toiminut vuosina 2004- 2006 Varpu-hanke ,jossa on erityisesti edistetty puheeksi ottamista ja verkostomaisia työmenetelmiä.

Sosiaali- ja terveydenhuollon kehittämishankkeiden keskeisiä painoalueita on lapsiperheiden peruspalveluiden verkostoituminen ja yhteistyörakenteiden uudistaminen ylisektorisesti. Muita tavoitteita on tukea vanhemmuutta tiedostaen perheiden vahvuuksia ja vertaistuen mahdollisuudet rohkaistamalla osallisuuteen lasten ja perheiden hyvinvoinnin edistämiseksi.

Toiminnan lähtökohtana on lapsen ja heidän perheensä tarpeet. Lapsiperheet, perhe tulee nähdä yhtenäisenä yksikkönä. Palvelujen järjestämisessä tätä näkökulmaa tulee entisestään vahvistaa perheiden kokonaisvaltaisen hyvinvoinnin edistämiseksi.

Perheen ja eri toimijoiden välinen suhde perustuu kumppanuuteen, jossa molemmat toimivat lapsen parhaaksi. Kumppanuus perustuu molemminpuoliseen kunnioitukseen, luottamukseen ja vastuuseen. Lapsen parhaaksi toimiminen edellyttää myös ammattiryhmien keskinäistä kumppanuutta, joka perustuu dialogiseen vuoropuheluun, vastavuoroiseen oppimiseen ja toisen ammatillisen osaamisen arvostamiseen.

Lapsiperheiden palvelujen kehittämistyössä Rovaseudulla on lisäksi muita hankkeita, jotka osaltaan ovat edistämässä ja tukemassa NAPERO- perhepalvelumallien kehittämistä perustyöhön. Näistä mainittakoon lasten ja nuorten mielenterveyden edistäminen, Perhetyön uudet portaat- hanke ja Lapin ensi- ja turvakodin Pidä kiinni-projekti, jonka kohderyhmänä on pienten lasten päihdeäidit.

Vuoden 2006 alussa Rovaniemen maalaiskunnan ja kaupungin yhdistyminen loi lasten ja perheiden palvelujen uudelleen organisoinnin ajankohtaiseksi. Tämä tekee hankkeen kehittämistyön entistä haasteellisemmaksi mutta myös erittäin tarpeelliseksi, jotta kahden kunnan toimintakulttuurit lähtevät sulautumaan uudeksi yhteiseksi asiaksi.

Yhdistymisen investointiavustuksen turvin mahdollistui perhepalvelukeskuksen saneeraaminen v.2006 kaupungin omaan kiinteistöön Korkalokatu 4, jossa mm. rakenteellisesti kolme eri neuvolaa keskustan alueelta yhdistyi yhdeksi kokonaisuudeksi. Lisäksi perhepalvelukeskuksen tulevat toimijat koottiin neuvolatyöoppaan suositusten mukaisesti moniammatillisen työryhmän jäsenten toimintayksiköistä.

## **2. HANKKEEN PÄÄMÄÄRÄ JA TAVOITTEET**

NAPERO-hanke on sosiaalialan kehittämishanke, joka on käynnistynyt elokuussa 2006 ja loppuu lokakuussa 2007. Hankkeen päämääränä on edistää lasten ja perheiden hyvinvointia tehostamalla ennaltaehkäisevää työtä, kehittämällä ylisektorisia verkostomaisia työmuotoja, vahvistamalla vanhemmuutta, vanhempien osallisuutta ja yhteisöllisyyttä.

Hankesuunnitelma tarkennuksen yhteydessä keskeisiksi tavoitteiksi määriteltiin seuraavat asiat:

1. Kehittää äitiys- ja lastenneuvolan, perhetyön, perheneuvolan, sosiaalityön, päivähoidon yhteistyökäytäntöjä ja perheiden osallisuutta vahvistavia työmenetelmiä varhaisen auttamisen ja ennaltaehkäisevän työn tehostamiseksi.
2. Edistää vanhempien ja perheiden omatoimisuutta, keskinäistä vertaistukea ja yhteistyöverkostojen syntymistä.
3. Vahvistetaan henkilöstön osaamista tiimityötaitoissa, ryhmien ohjaamisessa ja prosessien hallinnassa.
4. Kehitetään perustason työntekijöiden yhteistyötä erityispalvelujen työntekijöiden kanssa niin, että perheiden ohjaus erityispalveluihin toimii tarkoituksenmukaisesti perheiden tarpeet huomioiden ja erityispalvelujen tuki saadaan peruspalvelujen käyttöön.



## NAPERO – TOIMINTASUUNNITELMA

1.8.2006

- LOKAKUU** → Perheidenpalvelut ; kartoitus verkostotyönmenetelmällä  
\* toimijoille ; sosiaali, terveys- ja päivähoito, 3.sektori , srk , Esh  
2 tilaisuutta  
\* lapsiperheille (2 tilaisuutta , Keskusta ja Saarenkylä)
- MARRASKUU** → Lapsiperheiden palveluprosessit ; ennaltaehkäisevän perhetyön, päivähoiton, neuvolatyön näkökulmasta
- JOULUKUU** → Vertaistupatoiminta suunniteltu Perhepalvelukeskukseen

2006-  
2007

- TAMMIKUU** → Perhepalvelukeskuksen käyttöönotto  
\* Ryhmätoimintojen käynnistäminen
- HELMIKUU** → \* huoli puheeksi toimintamallin pilotointi  
Muurola /Keskusta
- MAALISKUU** → Perhesosiaalityö osana perusrustyötä ; perhetyö päivähoitossa ja neuvolassa  
mm. kotikäynti ennen synnytystä
- HUHTIKUU**
- TOUKOKUU**
- KESÄKUU**
- HEINÄKUU**
- ELOKUU**

toiminta perhepalvelukeskuksessa on käynnistynyt osana peruspalveluja

30.10.2007

### KOULUTUS;

- \* Varhainen vuorovaikutus –peruskurssi (8 pv ) 2007 kevät
- \* Menetelmäkoulutusta : ryhmätheraplay (2 pv)
- \* Dialogisuus kehittämisen ja kehittymisen edellytys , 1/2 pv ; Jan Roman, sosiatri

### YHTEISTYÖ KOULUTTAJIEN KANSSA

- \* RAMK 3 sosionomiopiskelijaa lopputyö + harjoittelu
- \* RAMK /yank Terveystieteiden koulutusohjelma – uudistetun perhevalmennusprosessin arviointi
- \* Layo 1 kasvatustieteenopiskelija gradu vaikuttavuuden näkökulmasta + harjoittelu

### **3. HANKKEEN ORGANISOINTI JA RESURSSIT**

Napero- hankkeessa ovat mukana Rovaniemi ja Ranua. Hanketta hallinnoi Rovaniemi ja toiminnallisesti hanke on sijoitettu Sosiaalipalvelukeskuksen alaisuuteen. Hankkeen vastuuhenkilönä toimii Sosiaalipalvelukeskuksen palvelupäällikkö Eliisa Lintula.

Hankkeen pilotointialueiksi on määritelty keskusta ja kaupunkikylä Muurola.

Hankehakemuksen jälkeen tilanne on muuttunut siten että, Ranualla on aloittanut oma lapsiperheiden palvelujen kehittämishanke - Nuora Ray:n rahoittamana. Ranuan hankkeen kanssa olemme kohdanneet refleктоimalla kuntien kehittämistyötä kuluneen vuoden aikana. Ranuan kunnasta on ollut jäsenet mukana ohjausryhmässä ja kehittämistyöryhmässä. Ranuan osuutena hankkeessa on ollut mahdollisuus osallistua hankkeen järjestämään koulutukseen.

#### **3.1 Henkilöstö**

Hankkeessa on neljä kokoaikaista työntekijää. Hankkeen monitoimijaisuuden edistämiseksi kehittämistyössä on palkattu sosiaali-, terveys- ja päivähoitoalan työntekijät. Hankkeen projektipäällikkönä 1.8.2006-31.10.2007 on ollut terveydenhoitaja-kätilö Teija Karvonen. 15.8.2006-30.9.2007 projektityöntekijänä psykiatrinen sh, terveydenhoitaja Kristiina Tirroniemi ja 21.8.2006-31.8.2007 projektityöntekijä lastentarhanopettaja Seija Kallo sekä 21.8.2006-31.8.2007 projektityöntekijä sosionomi, lähihoitaja Tarja Pekkala (osa-aikatyö 50 % 1.10.2006-31.12.2006 välisenä aikana hankkeessa, toinen puoli 50 % ryhmämuotoisen perhetyön juurruttamisessa perustyöhön).

Hankkeen tavoitteiden saavuttamiseksi määriteltiin vastuualueet koulutuksen mukaan seuraavasti:

Seija Kallo avoin päiväkodin käynnistäminen ja kehittäminen kotona oleville vanhemmille ja lapsille, Kristiina Tirroniemi perhevalmennuksen sisällön uudistaminen, kotikäyntityö ja erityisesti mielenterveysosaamisen hyödyntäminen asiakassuhteissaan eri toimijoiden kanssa ja Tarja Pekkala ennaltaehkäisevän perhetyön/ sosiaalityön osallisuus ryhmätoiminnoissa (avoin päiväkot., perhevalmennus) ja kotikäyntityön kehittäminen mm. perhetyön ja neuvola terveydenhoitajan kanssa työparityöskentely ennen synnytystä tehtävään kotikäyntiin.

Hankkeen henkilöstö on saanut työnohjausta toiminta-aikana (2006-2007) työnohjaaja Jukka Hakolalta seuraavasti:

8 (1,5 h)x ryhmätyönohjaus (18.10.06; 6.11.06 ; 30.11.06 ; 8.1.07;15.2.07; 12.3.07;24.4.07; 22.5.07)

2 ( 1 h) x yksilötyönohjaus /hankehenkilö marraskuussa ja kesäkuussa.

Hankkeen henkilöstö on osallistunut yhteensä 26 eri koulutukseen ja/tai tilaisuuteen. Osallistumiset ovat liittyneet Napero- hankkeeseen liittyviin teemoihin ja yhteistyöhön. (Liite 1)

### **3.2 Työryhmät**

Ylintä päätäntävaltaa hankkeessa käyttää ohjausryhmä, jonka tehtävät ja jäsenet käyvät ilmi liitteessä 2. Ohjausryhmän puheenjohtajana on toiminut Eliisa Lintula (1. kokous) ja sen jälkeen perhepalvelujohtaja Ritva Olsen ja varapuheenjohtajana Eliisa Lintula. Sihteerinä on toiminut hankkeen työntekijät vuorollaan.

Hankkeen ohjausryhmä muodostuu eri hallinnon päälliköistä ja työyksiköiden esimiehistä sekä 3. sektorin edustajista srk ja MII että koulutusyhteistyökumppaneista Ramk ja Lapin Yliopisto. (Liite 2) Ohjausryhmä on kokoontunut hankkeen toiminta-aikana 8 kertaa.

Hanketiimin kehittämistyön tueksi on perustettu kehittämistyöryhmä-Kätönen eri käytännöntyöntekijöistä (Liite 3). Kätösen puheenjohtajana on toiminut projektipäällikkö ja sihteerinä projektityöntekijät vuorollaan. Työryhmä on kokoontunut hankkeen toiminta-aikana 6 kertaa.

Muurola työryhmä on perustettu Alakemijoen lapsiperheiden palvelujen kehittämiseksi. Työryhmä on muodostunut alueella toimivista eri alan työntekijöistä (Liite 4). Muurolatyöryhmän puheenjohtajana on toiminut projektipäällikkö ja sihteerinä projektityöntekijät vuorollaan. Työryhmä on kokoontunut hankkeen toiminta-aikana 6 kertaa.

Asiakastyöryhmä on perustettu joulukuussa 2006 ,jonka tavoitteena oli asiakasnäkökulman saaminen kehitettäviin asioihin jo suunnitteluvaiheessa. Työryhmään on kuulunut 5 asiakasta(Liite 5).Työryhmä on kokoontunut kolme kertaa.

### 3.3 Hankkeen talous

Hankkeen rahoittavat Lapin lääninhallitus , Rovaniemi ja Ranua. Hankkeen kokonaisbudjetti toiminta-ajalle 1.8.2006 – 31.10.2007 on 200.000 eur. Lapin lääninhallituksen myöntämä rahoitus on 150.000 euroa sosiaalialan kehittämishankkeesta. Kuntien osuus on 50.000 euroa, joka jakaantuu Rovaniemi 90 % ja Ranua 10 % omavastuuosuutena. Hankkeen talousarvio on liitteessä 6 ja kuntien omarahoitusosuudet ovat liitteessä 7.

Talouden seuranta ohjaavat rahoittajan, Lapin lääninhallituksen ja hallinnoivan taho, Rovaniemen kaupungin ohjeet. Ohjausryhmä päättää budjetista ja varojen käytöstä.

Projektille on avattu Rovaniemen kaupungissa hankkeiden kustannuspaikka, jossa erittelynä on oma hankenumero. Projektipäällikkö tarkistaa projektille tulevat laskut ja lähettää ne hyväksyttäväksi Sosiaalipalvelukeskuksen palvelupäällikkö Eliisa Lintulalle.

Hankeen työtilat ovat kaupungin järjestämät tilat Kansankadulla 20.1.2007 asti, jonka jälkeen hankkeen työtilat kalusteineen (2 työhuonetta) on järjestyneet uudistetusta Perhepalvelukeskuksesta 3. kerroksesta kaupungin toimesta.

Työntekijöille on ostettu puhelimet sekä 1 kannettava ja 1 pöytätietokone hankerahoista. Avoimen päiväkodin tiloihin on hankittu televisio, video-cd –laite ja cd-soitin, jotka toimivat tarvittaessa ryhmäohjauksen työvälineinä. Lisäksi avoimeen päiväkotiin on hankittu perusvälineistöä (mm. askartelutarvikkeita, laulu- leikkivälineistöä).

Hanke on tehnyt talousarvion muutosesityksen lääninhallitukselle huhtikuussa 2007 henkilöstön kokopäiväisestä palkkaamisesta kesä- elokuulle 2007. Alkuperäisessä suunnitelmassa hankkeen työntekijät olivat puolipäiväisiä kesä- elokuulle 2007. Muutosesitys perustuu ostopalveluihin varattujen rahojen ylijäämään. Esitykseen on saatu myönteinen päätös lääninhallituksesta 12.6.2007.

Hankkeen menot v. 2006 olivat 67.538,98 ja v. 2007 on 140.841,54 eur . Kuntien omarahoitusosuudet ovat v. 2006 16.884,75 ja v. 2007 41.495,78 eur.

Hankkeen lopputilinpäätös on 8.380,52 eur alijäämäinen, joka tullaan huomioimaan jatkohankkeen menoissa loppu vuodesta. Hankkeen talouden toteuma ja kustannusten jakautuminen on liitteessä 8.

Kustannusten yleinen nousu ja kaupungin sisäisen laskutuksen lisääntyminen tilaaja-tuottaja mallin myötä hankkeen suunnitteluaikeisiin (v.2004-205) verrattuna yllätti hankkeen loppusuoralla, Sisäisen laskutuksen pitkittyminen ja tilisiirrot ovat vaikeuttaneet talouden seuranta.

## 4. YHTEISTYÖ

NAPERO-hankkeen yhteistyökumppaneita palvelujen käyttäjien ja kaupungin omien toimijoiden sosiaali- terveys- ja päivähoitoalan lisäksi ovat olleet koulutusta tuottavat yhteisöt Rovaniemen ammattikorkeakoulu(RAMK) ja Lapin Yliopisto (LaYo). Kolmannen sektorin toimijoista keskeisinä kumppaneina lasten ja perheiden palveluista ovat olleet Mannerheimin lastensuojeluliitto ja Rovaniemen seurakunta.

Yhteistyön tavoitteena on saada laajempaa käsitystä lapsiperheiden ja heidän palvelujen nykytilasta ja hakea synergiaetuja kehittämistyöhön niin koulutuksen, osaamisen ja palveluverkoston näkökulmista.

### 4.1. Asiakkaat

Hankkeen yksi keskeinen tavoite on asiakkaiden osallisuus ja yhteistyö palvelujen kehittämisessä. Hankkeen alussa kehittämistyöryhmä-Kätösessä oli mukana kaksi asiakasjäsentä. Kokemuksen myötä huomattiin, että toimijoiden laaja-alaisuuteen pohjautuen asiakkaan näkökulma jää vähäiseksi työryhmän toiminnassa. Tästä viisastuneena päätimme perustaa oman asiakastyöryhmän, jossa he voivat ottaa kantaa hankkeessa tehtyyn kehittämistyöhön palvelujen käyttäjän eli asiakkaan näkökulmasta.

Asiakkaiden palautetta haluttiin saada myös järjestämällä verkostopalaveri perheiden palvelujen nykytilasta ennakoitdialogi-menetelmällä. Tilaisuuksia suunniteltiin järjestää kaksi, keskustan ja Saarenkylän alueelle mutta osallistujien vähäisyyden vuoksi yhdistettiin yhdeksi perheillaksi (24.10.06) Saarenkylän neuvolaan. Tilaisuudessa oli mukana 6 perhettä. Illasta saadun palautteen koonti liitteessä 9.

Marras-joulukuussa ( vko 48-49) tehtiin hankkeen toimesta asiakkaille palvelusisällöstä kysely pilotointialueiden neuvoloiden ja Muurolan päiväkodin asiakkaille. Kyselyyn vastanneita oli yhteensä 23. Kyselyn tarkoituksena oli entisestään selkiyttää ryhmätoiminnan kehittämistä erityisesti sisällön näkökulmasta. Kyselyn keskeiset lapsiperheiden tarpeet ovat tukea vanhemmuuteen, isänä/äitinä olemiseen, tukea kasvatustehtävään, lapsen kasvuun ja kehitykseen, vertaistuki/ ryhmät vanhemmille ja lapsille ja lastenhoitoapu. (Liite 10)

Avoimen päiväkodin asiakkaille tehtiin kyselykartoitus touko-kesäkuussa (vko 20-22). Kyselyn tavoitteena selkiyttää ja todentaa palvelujen käyttäjien taustatietoja ja saada palautetta avoimen

ryhmätoiminnan tyyppisten palvelujen tarpeesta. Kyselyn tuloksista lähemmin avoimen päiväkodin asiakaskysely kohdassa (s. 22 )

## **4.2 Oppilaitokset**

Oppilaitosyhteistyö on kulminoitunut vuoden aikana opiskelijayhteistyöhön. Oppilaitoksista sekä RAMK että Lapin Yliopistosta on ollut edustaja Napero- ohjausryhmässä. Rovaniemen ammattikorkeakoulun yhteistyöhenkilö on ollut Sosiaalialan yliopettaja Sirkka-Liisa Kempainen. Yhteistyön rekrytointi lähti liikkeelle hankkeen esittelyllä kahdelle sosionomiopiskelijaryhmälle , perusopetus-(19.9.06) ja aikuisopetusryhmä (11.10.06).

Rekrytoinnin tuloksena hankkeessa on ollut kolme perusopetusryhmän sosionomi-opiskelijaa työharjoittelussa marraskuu 2006- maaliskuu 2007 välisenä aikana. He innostuivat tekemään opiskeluun liittyvän opinnäytetyön perhepalvelukeskuksesta. Tutkimustyö ” Perheen parhaaksi – yhdessä toimien ” toteutettiin kyselylomakkeella asiakasnäkökulman kuulemiseksi sekä haastatteleamalla perhepalvelukeskuksen yksiköiden vastuuhenkilöitä perheiden palveluista. Opinnäytetyö valmistuu marraskuussa 2007.

Hankkeen työntekijä Kristiina Tirroniemi opiskelee ylempää ammattikorkeakoulututkintoa. Hän tekee opinnäytetyönä arviointitutkimusta Perhevalmennuksen kehittämistä. Opinnäytetyön valmistumisaika on kevät 2008.

Lapin yliopistosta kasvatustieteen opiskelija Minna Hintsala otti yhteyttä työharjoittelupaikan saamiseksi. Hänen harjoitteluaika oli helmi-toukokuu 2007. Hän löysi myös graduaiheensa Avoimen päiväkodin arviointitutkimuksesta. Hän suoritti ryhmähaastattelun avoimen päiväkodin toiminnasta 6 asiakasryhmälle toukokuussa 2007. Gradutyön arvioitu valmistumisaika on kevät 2008.

## **4.3 Kolmas sektori**

Kolmannen sektorin kumppaneiksi hankkeessa pyydettiin Mannerheimin lastensuojeluliiton Lapin piiriä ja Rovaniemen seurakuntaa. He ovat Rovaniemellä keskeisiä ennaltaehkäisevän palvelun järjestäjiä lasten ja perheiden palveluissa.

Mannerheimin lasten suojeluliiton(MLL) kanssa tehtävä yhteistyö on ollut yhteisneuvotteluja lasten ja perheiden palvelujen tilanteesta erityisesti vertaisryhmätoiminnan ja

lastenhoitotoiminnan näkökulmasta. Lisäksi Mannerheimin lastensuojeluliiton /lapin piirillä on edustaja ohjausryhmässä. MLL on edustaja myös kehittämistyöryhmä- Kätösessä.

MLL on osallistunut Rovaniemi-viikolla lasten- ja perheidenpäivään 7.9.2007 perhepalvelukeskuksessa esittelemällä heidän palvelujaan. MLL on ollut vierailijana avoimen päiväkodin tilaisuudessa kertomalla heidän toiminnastaan lapsille ja heidän perheilleen.

Rovaniemen seurakunnan kanssa tehtävä yhteistyö lähti liikkeelle tapaamisesta(6.9.06), jossa seurakunnan perhekerhojen vastaava ohjaaja Terttu Valtonen kertoi seurakunnan palveluista lapsiperheille sekä palvelujen kehittämissuunnista sekä sisällöllisesti että asuinaluelähtöisesti.

Rovaniemen seurakunnasta pyydettiin edustajaa ohjausryhmän mutta työkiireisiin vedoten edustajaa ei löytynyt. Seurakunnan edustajina ovat kehittämistyöryhmä –Kätösessä diakoni – perhetyöntekijä Marjo Rundgren ja kerho-ohjaaja Mari Karanta.

Seurakunta on käynyt vierailijana avoimessa päiväkodissa Mikkelinpäivänkunniksi pe 28.9.2007 kertomalla toiminnastaan ja järjestivät samalla enkeli-teemaisen askartelupajan avoimen päiväkodin perheille.

#### **4.4 Muut hankkeet**

Hankeyhteistyö sai hyvän alun Lapin lääninhallituksen järjestämästä Lapin lastensuojelu- ja perhetyön projektien työntekijöiden tapaamisessa 29.8.2006. Tilaisuus antoi hyvän katsauksen koko lapin läänin alueella menevistä hankkeista. Tapaamisia on jatkettu Lapin sosiaali- ja terveysalan järjestöjen yhteistyöhankkeen/Marko Palmgren koordinoimana kuluneen vuoden aikana 4 eri hankkeiden kotipaikkakunnalla ( Tornio 29.11.06 , Rovaniemi 18.4.07, Kemijärvi 24.8.07 ja Ranua 1/2008) esitelleen tarkemmin paikkakunnalla tapahtuvaa kehittämistyötä ja vaihtuen kuulumisia ajankohtaisista asioista.

MLL :n hallinnoima Perhetyön uudet portaat- hankkeen kanssa ollaan tehty yhteistyötä osallistumalla ryhmämuotoisen perhetyön hansikastyöryhmään.

Ranuan ja Nuorten ystävien yhteistyössä toteutetun Nuora-hankkeen kanssa on ollut tapaaminen Ranualla (28.8.2006), jossa tutustuimme perheverkostohankkeen aloittamaan kehittämistyöhön (perhetyö, neuvola, koulu). Nuorahankkeen työntekijät vierailivat Rovaniemellä 1.6.2007, jonka aiheena oli ylisektorinen yhteistyö lapsiperheiden palvelussa ja varhaisen puuttumisen toimintamalli. Mukana tapaamisessa oli lastensuojelun vastaavan sosiaalityöntekijän Kaisa-Maria Rantajarvi, johtava perhetyöntekijä Saara Mattanen ja Napero-hankkeen henkilöstö.

Rovaniemellä olevien eri hankkeiden mm. Varpu- hanke ,Ensi- ja turvakodin Pidä-kiinni – projekti, Pohjoissuomen sosiaalialan kehittämiskeskuksen Lasten ja nuorten psykososiaalisten erityispalvelujen kehittäminen Lapissa -hanke kanssa olemme osallistuneet koulutus/ yhteistyötilaisuuksiin, jossa olemme osaltamme olleet edistämässä asioiden kehittymistä.

Tunturi- lapin perhepalveluhankkeen kanssa kävimme yhdessä tutustumassa Vantaan Sateenvarjo-projektiin 1.11.2007. Päivän aikana tutustuttiin mm. depressiohoitaja toimintamalliin ja Hakunilan alueen lasten ja perheiden palvelujärjestelmään(mm.tutustumiskäynti Hakunilan perhekeskukseen )sekä kaupungin omaan kuntoutuskoti Kuuselan toimintaan.

Kulttuuritoimen Taikalamppu- hankkeen yhteistyön innoittamana perhepalvelukeskus ja Napero-hake osallistui Rovaniemi- viikon ensimmäistä kertaa olevan lasten –ja perheidenpäivän suunnitteluun ja toteutukseen.

## **5. TIEDOTUS**

NAPERO-hankkeelle luotiin esite ja logo hankkeen työntekijöiden yhteistyönä.

Hankkeen logo on myös otettu perhepalvelukeskuksen käyttöön.

Hankkeen tiivistetyt tiedot löytyvät [www.rovaniemi-sivuilta](http://www.rovaniemi-sivuilta) hankkeet -osiosta.

Hankkeen omat sivut ovat olleet työn alla kevään 2007 aikana ja tavoitteena on saada sivusto julkaisukuntoon jatkohankkeen alkaessa. Rovaniemen viestintäosasto on ollut tukena sivuston rakentamisessa ja kouluttanut projektipäällikön sivujen päivittämiseen.

Perhepalvelukeskuksen sivujen rakentamisessa www-rovaniemi-sivustoille on hanke ollut osaltaan mukana.

Hankkeessa on työstetty perhepalvelukeskukselle esite, joka on muotoiltu yhteistyötilanteissa käytyjen arvo- ja toimintaperiaate keskustelujen pohjalta. (Liite 11.)

Hanketta on esitelty kaupungin organisaatiossa keskeisten toimijoiden työyhteisökokouksissa. Lisäksi hanketta on tehty tutuksi erinäisissä koulutus- ja työseminaareissa (esim. Valtakunnalliset neuvolapäivät /poster-esittely)

Rovaniemen hankkeiden koordinaatioryhmä kutsui 24.4.2007 Napero-hanketta esittäytymään kokoukseen.

Perusturvalautakunnassa Napero-hanke on esittäytynyt jatkohankkeen hakuvaiheessa 27.2.2007 ja Napero-hankkeen päättymisvaiheessa 2.10.2007 hankkeen aikaisesta työskentelystä.

Tiedottamista lasten- ja perheiden palvelujen osalta olemme hankkeessa edistäneet yhteistyössä Lapin Kansa-, Rovaniemi-, Roi press-, ja Kaleva-lehtien kanssa. Kuusi eri lehtiartikkelia on tuotettu ja julkastu. (Liite 12) Lapin Radion kanssa olemme tehneet yhteistyötä menovinkit-lähetyksen kanssa.

## **6. HANKKEEN TOIMINNAN SUUNNITTELU 1.8.2006-31.1.2007 JA TOTEUTUS 1.2.2007-31.8.2007**

**Hankkeen tavoitteiden saavuttamisen toimintakeinoiksi päädyttiin**

- **vertaisryhmätoiminnan kehittäminen ja edistäminen . Toimintatapoina ovat avoin ryhmätoiminta ja perhevalmennus. Vertaisryhmätoiminnassa on keskeistä monitoimijuus, yhteisöllisyys ja osallisuuden edistäminen sekä vanhemmuuden tukeminen.**
- **varhaisen puuttumisen toimintamallin luominen päivähoito,neuvola ja perhetyöhön sekä varpu- työmenetelmien (hupu-koulutus, verkostopalaveri) juurruttaminen käytännön työhön**
- **kotikäyntityön kehittäminen ; neuvolan ja perhetyön kotikäynnit ennen synnytystä sekä työparityöskentely moniammatillisuuden näkökulmasta**

Sosiaalialan kehittämishankkeessa on toiminnan lähtökohtana ennaltaehkäisevästä työn ja varhaisen puuttumisen toimintamallin edelleen kehittäminen ja juurruttaminen arjen työhön. Tavoitteiden saavuttamiseksi projektihenkilöstö lähti miettimään ylisektoriselle toimintakulttuurille, vertaisryhmätoiminnalle sekä vanhemmuuden vahvistamiselle toimintatapoja, jotka edistäisivät olemassa olevaa palvelujärjestelmää nykyisiä toimintasisältöä uudistamalla ja nykyisillä resursseilla toteutettuna.

Hankkeen työskentelysuunnan selkiyttämiseksi järjestettiin lokakuussa 2006 kaksi samanlaista yhteistyöpalaveria lapsiperheiden parissa työskenteleville työntekijöille verkostotyön menetelmällä, jossa aiheena oli ”Millaisina olet nähnyt perheiden tuen tarpeet työssäsi ?”. Iltapäivien keskusteluista on tehty koonti hankkeen keskeisten tavoitteiden mukaan jäsennehtynä. (Liite 13)

Verkostopalavereissa tulleet kehittämisajatukset ovat olleet osaltaan vaikuttamassa hankkeen työskentelyyn.

Saatujen kokemusten mukaan hankkeen tavoitteiden saavuttamisen toimintakeinoiksi linjattiin perhevalmennuksen sisällön kehittäminen, vertaisryhmätoiminnan järjestäminen kotona oleville lapsille ja vanhemmille sekä kotikäyntityö ennaltaehkäisevän perhetyön ja neuvolan yhteistoimintana mm. ennen synnytystä tehtävä kotikäynti.

Ylisektorisen toimintakulttuurin edelleen edistämiseksi luotiin huolen puheeksi ottamisen toimintamalli, joka perustuu huolen eri vyöhykkeistölle. Toimintamalli luotiin perhetyöhön, päivähoitoon ja neuvolaan. Toimintamallin keskeisenä tavoitteena on varhaisempi työntekijän huolen tiedostaminen ja puheeksiotto asiakkaan kanssa.

Tavoitteena on edelleen puheeksiottamisen myötä tarjota riittävää varhaista tukea huoli tilanteen huojentamiseksi.

Huolen harmaalla vyöhykkeellä liikuttaessa työntekijän omat toimintamahdollisuudet vähenevät ja monitoimisuus, moniammatilliset verkostokokoukset tulevaisuuden muistelu – menetelmällä tulee keskeiseksi, uudeksi toimintamuodoksi tehostaakseen moniammatillista verkostoitunutta yhteistyötä.

Tulevan perhepalvelukeskuksen työyksiköiden työpaikkakokouksiin osallistuimme suunnittelukaudella käyden keskustelua heidän asiantuntijuuden ja osaamisen hyödyntämisestä kehittämisessä ja osallisuudesta perhepalvelujen toteuttamisessa hankkeiden toimintatavoissa.

Tulevan perhepalvelukeskuksen toimintayksikköjen työyhteisöpalavereihin hanketiiminä osallistuimme kaikkienensa syksyn aikana 20 eri yhteydessä.

Yhteistyökumppanit olivat aktiivisesti osaltaan vaikuttamassa toimintasisällön kehittämiseen. Kehittämistyön ja erityisesti käytännön kokeilun esteeksi ja/ tai rajoitteeksi ajoittain nousi niukat työntekijä resurssit.

Napero-hankeen henkilöstö on kokenut yhteistyötapaamiset myönteisinä ja keskustelut ovat osaltaan tukeneet hankkeen työn etenemistä tavoitteiden suuntaisesti.

## 6.1 Avoin päiväkotiperhepalvelukeskuksessa

### Lähtökohdat

Napero-hankkeen hankekuvauksessa mainitaan mm.

*” Avoin päiväkotitoiminta tarjoaa ohjattua varhaiskasvatusta lapsille, jotka eivät ole kunnallisessa päivähoitossa, kohtaamispaikan perheille, virikkeitä vauvasta kouluikään sekä moniammatillista tukea lapsen ja perheen arkipäivään.”*

Yksi näihin tavoitteisiin tähtäävä toimintamuoto on ollut avoin päiväkotitoiminta.

Hankitun tiedon pohjalta avoimen päiväkodin toiminnassa keskeisiksi asioiksi ja tavoitteiksi muodostuivat:

- vanhemmuuden vahvistaminen
- yhteisöllisyys ja vanhempien osallisuus
- vertaistuki
- ”matalan kynnyksen paikka”, perheiden kohtaamispaikka
- kotihoidossa olevien lasten päivähoitotarpeen väheneminen
- jatkumo perhevalmennukseen osallistuneille
- jatkumo perheille, joissa ennalta ehkäisevän perhetyön tarve on vähentynyt
- moniammatillinen työskentelytapa

Toimijoiden ja asiakkaiden taholta tuli esille tarve lasten tilapäisen hoidon järjestämisestä siksi ajaksi kun vanhemmat hoitavat asioitaan. Tilapäisen hoidon järjestämiseen ei ryhdytty, koska

- Mll järjestää lastenhoitoapua
- seurakunta järjestää yli 3-vuotiaille päiväkerhotoimintaa, johon lapsi voi jäädä ilman vanhempaa
- toiminnan järjestäminen ja toteutus olisi todennäköisesti vaatinut paljon henkilöstöresursseja
- tavoitteena avoimessa päiväkotitoiminnassa yhteisöllisyys ja osallisuus, jolloin vanhemmat tutustuttuaan toisiinsa voisivat keskenään sopia hoitojärjestelyistä
- hätätapauksissa perhetyö on apuna

### Toiminnan määrittely

” AVOIN PÄIVÄKOTI on tarkoitettu alle kouluikäisille lapsille ja heitä kotona hoitaville vanhemmille tai hoitajille.

Avoimessa päiväkodissa vanhemmilla on mahdollisuus tavata muita perheitä ja lapsilla mahdollisuus luoda ystävyyssuhteita, leikkiä ja harjoitella sosiaalisia taitoja yhdessä toisten lasten ja aikuisten kanssa.

Vanhemmat voivat keskustella kasvatuksesta, lapsen kehityksestä, vanhemmuudesta ja lapsiperheen arjesta muiden perheiden ja alan ammattilaisten kanssa.

Toiminta perustuu aktiiviseen yhdessäoloon, jossa vanhemmat huolehtivat lapsistaan. Se muotoutuu vanhempien esittämien toiveiden pohjalta.

Vapaan yhdessäolon ja leikin lisäksi järjestetään ohjattuja toimintahetkiä sekä vanhempien toivomusten mukaan asiantuntijavierailuja ja muuta ohjelmaa.

Toiminta on maksutonta, eikä ennakkoilmoittautumista tarvita.”

### Aukioloajat

<b>AVOINNA</b>	<b>klo 9.30 – 11.30</b>	<b>klo 13.00 – 15.00</b>
maanantai	VAUVAVOIMAA <ul style="list-style-type: none"> <li>✓ yhdessäoloa, leikkiä, arjen kokemusten vaihtamista</li> <li>✓ klo 10 yhteinen leikkihetki</li> </ul>	LYSTIÄLEIKKIÄ <ul style="list-style-type: none"> <li>✓ yhdessäoloa, leikkiä, arjen kokemusten vaihtamista</li> <li>✓ klo 14 liikunnallista leikkiä</li> </ul>
tiistai	PUUHAPORUKKA <ul style="list-style-type: none"> <li>✓ yhdessäoloa, leikkiä, arjen kokemusten vaihtamista</li> <li>✓ klo 10 – 11 toimintaa 3-6-vuotiaille omassa ryhmässä</li> </ul>	
keskiviikko	KYLÄSILLÄ <ul style="list-style-type: none"> <li>✓ yhdessäoloa, leikkiä, arjen kokemusten vaihtamista</li> <li>✓ klo 10 yhteistä leikkiä ja toimintaa</li> </ul>	KYLÄSILLÄ <ul style="list-style-type: none"> <li>✓ yhdessäoloa, leikkiä, arjen kokemusten vaihtamista</li> <li>✓ klo 14 yhteistä leikkiä ja toimintaa</li> </ul>
torstai	PUUHAPORUKKA <ul style="list-style-type: none"> <li>✓ yhdessäoloa, leikkiä, arjen kokemusten vaihtamista</li> <li>✓ klo 10 – 11 toimintaa 3-6-vuotiaille omassa ryhmässä</li> </ul>	TUUMASTATOIMEEN <ul style="list-style-type: none"> <li>✓ yhdessäoloa, leikkiä, arjen kokemusten vaihtamista</li> <li>✓ klo 14 kädentaidot esim. maalaus, piirtäminen, askartelu</li> </ul>

### Toiminnasta tiedottaminen

Avoimen päiväkodin toiminnasta ja aukioloajoista oli lehti-ilmoitus Lapin Kansassa ja Uusi Rovaniemi lehdissä.

Esitettä toiminnasta jaettiin perheiden kanssa työskenteleeviin kaupungin yksikköihin kuten neuvolat, päiväkodit, perhepalvelukeskus, lastensuojelu ja kaupungin info-pisteet. Lisäksi tiedotetta lähetettiin mm. Mll:lle, seurakuntaan, Lapin ensi ja turvakodille, LKS:aan.

Internetissä ilmoitus laitettiin Rovaniemen kaupungin sivuille.

## **Muutokset toiminnassa 06.08.2007 alkaen**

Kesäkuussa 2007 suunniteltiin, toiminnan jatkamista kesätauon ja Napero-hankkeen päättymisen jälkeen.

Ennakkosuunnitelmien mukaan oli kaavailtu, että Napero-hankkeen päättymisen jälkeen (31.08.07) toiminta jatkuu siten, että avoimeen päiväkotiin tulee yksi työntekijä päivähoidon palkkaamana.

Tiedossa oli myös, että Kehittyvä Napero II-hanke oli saanut Sosiaali- ja terveysministeriön rahoituksen 01.11.2007 – 31.10.2009.

Päivähoidon osalta ei ollut mahdollista palkata työntekijää, eikä hankkeen osalta ollut mahdollista jatkaa entisellä työpanoksella, joten avoimen päiväkodin toiminta-aikaa supistettiin.

Uuteen suunnitelmaan vaikutti myös tilojen käytön uudelleen järjestelyt.

- toiminta-ajatus pysyi edelleen samansuuntaisena
- työskentelytapoja ja henkilöstöressurssien käyttöä päätettiin tarkistaa
- toiminta-aikoja supistettiin
- toiminnan sisältöä kehitetään

Toiminta-ajan supistamisen myötä uhkakuvaksi muodostui se, että tilat käyvät ahtaiksi. Toiminnan suunnittelussa tuli harkittavaksi, olisiko syytä järjestää jonkinlainen ilmoittautumiskäytäntö. Vanhempien mielestä ilmoittautumiseen ei pitäisi lähteä, koska se nostaisi kynnystä osallistua toimintaan.

Koska kevään aikana iltapäivätoimintaan osallistui vähemmän asiakkaita kuin aamupäivään, niin iltapäivätoiminnasta luovuttiin.

Päivähoidolla oli tarve saada saamelaislasten päivähoidon järjestämiseen yksi päivä.

Tilat oli varattu perhevalmennukselle tiistai iltapäivisin ja ryhmämuotoiselle perhetyölle tiistaisin ja torstaisin klo 10 – 14.

Avoimen päiväkodin aukioloajat 06.08.2007 – 21.12.2007

### **MAANANTAI klo 9.30 – 11.30 LYSTIÄLEIKKIÄ**

- ✓ yhdessäoloa, leikkiä, arjen kokemusten vaihtamista
- ✓ klo 10 yhteinen toimintahetki laululeikkien ja liikunnallisten leikkien parissa

### **TIISTAI klo 9.30 – 11.30 VAUVAVOIMAA**

- ✓ tarkoitettu ensisijaisesti alle 1-vuotiaille ja heidän vanhemmilleen
- ✓ yhdessäoloa, leikkiä, arjen kokemusten vaihtamista

- ✓ klo 10 yhteinen leikki-/toimintahetki

#### TORSTAI klo 9.30 – 11.30 KYLÄSILLÄ

- ✓ yhdessäoloa, leikkiä, arjen kokemusten vaihtamista
- ✓ ajoittain vierailijoita vanhemmilta tulevien toivomusten mukaan
- ✓ lapsille puuhaa ja askareita tilanteen mukaan

#### PERJANTAI klo 9.30 – 11.30 TUUMASTATOIMEEN

- ✓ yhdessäoloa, leikkiä, arjen kokemusten vaihtamista
- ✓ klo 10 yhteinen leikkihetki ja toimintana esim. maalausta, piirtämistä, askartelua

Toiminnasta tiedotettiin kuten keväällä. Toiminta on toteutettu moniammatillisena työparityöskentelynä.

Vanhempien toivomuksia toiminnan järjestelyistä on kysytty vanhemmilta ja pyritty huomioimaan ne toiminnassa.

Suurin osa toiminta-ajasta on käytetty vapaamuotoiseen yhdessäoloon, seurusteluun ja keskusteluun arjen asioista ja ”maailman menosta”.

Lapset ovat olleet vanhempiensa / hoitajansa vastuulla ja työntekijän roolina on ollut tarpeen mukaan tuen ja avun antaminen. Lapset ovat voineet leikkiä omaehtoisesti ja tarvittaessa leikkiin on tarjottu uutta ainesta, ohjattu ja opastettu.

Ohjatut toimintahetket on suunniteltu etukäteen, mutta ne on toteutettu tilanteen mukaan riippuen lasten iästä ja mielenkiinnon kohteista. Kestoltaan ne ovat olleet 10 – 30 min.

Viikoittaiset teemat ovat olleet keskusteluissa mukana.

#### **Asiakasmäärät ja kuvaus palvelun käyttäjistä**

Avoimen päiväkodin toimintaan on **05.03. – 21.06.2007** osallistunut perheenjäseniä 133 eri perheestä.

Toiminnassa on ollut mukana noin 250 lasta ja 140 vanhempaa, joista muutama isovanhempi tai lapsen hoitaja.

Käyntejä on ollut yhteensä 1368, joista aikuisten käyntejä 553 ja lasten käyntejä 815.

Asiakkaat ovat olleet noin 10 km säteeltä keskustasta, muutama (alle 10) perhe kauempaa.

Suurin osa perheistä on osallistunut toimintaan noin 1krt / vko tai harvemmin. Alle 10 perhettä on käynyt aika ajoin useammin.

Lasten ikäjakauma on ollut 4vkoa – 7 vuotta. Suurin osa lapsista, noin 80%, on ollut alle 3-vuotiaita.

Perheet ovat saaneet tietoa toiminnasta neuvolan, ystävien, perhetyön, päivähoidon, netin, eri toimijoiden ja lehti-ilmoituksen kautta.

Suurin osa vanhemmista/hoitajista on ollut äitejä, muutama (alle 10) isä, isovanhempi, lapsen sukulainen tai lapsen kotona toimiva hoitaja.

Toimintaan on osallistunut säännöllisesti myös muutamia ulkomaalaistaustaisia äitejä.

Kesätauon jälkeen **06.08. – 31.08.2007** toimintakertoja on ollut 16.

Toimintaan elokuun aikana on osallistunut perheenjäseniä 87 eri perheestä.

Lapsia on ollut 123, vanhempia/hoitajia (mummi, ukki, lapsen kotona toimiva hoitaja) 90.

Käyntikertoja on kertynyt 438, joista aikuisten käyntejä 182 ja lasten käyntejä 256.

Lasten käynneistä 80% on alle 3-vuotiaiden käyntejä.

Lasten ikäjakauma on ollut 4 vkoa – 6 vuotta.

Enimmillään samanaikaisesti paikalla on ollut 18 vanhempaa ja 31 lasta.

Elokuussa -07 keskiarvo toimintakertaa kohti on 11,3 vanhempaa/hoitajaa ja 16 lasta, yhteensä 27,3 henkeä/toimintakerta.

### **Palautteen hankkiminen ja toiminnan arviointi**

Avointa päiväkotitoimintaa on järjestetty 05.03. – 21.06.2007 ja 06.08.-31.08.2007.

Toiminnan vaikuttavuuden ja laadun arviointia ei näin lyhyenä ajanjaksona ole toteutettu.

Palautetta toiminnasta on saatu pääsääntöisesti suullisesti asiakkailta ja muilta toimijoilta.

Asiakkaille tarkoitettuun palautelaatikkoon on saatu muutama palaute

kevät -07

- kerhotoimintaa yli 3-vuotiaille ilman vanhempaa esim. aamupäivä kerran viikossa
- asiantuntijavierailuja esim. luentoja/esitelmiä, keskusteluja lasten kasvatukseen liittyvistä asioista (voisiko lapset jättää ohjaajien hoitoon??) tai esim. taideopiskelijoiden työpajoja tai jumppaa äideille/isille
- ekologisempaa olisi, jos ei käytettäisi kertakäyttöastioita, jokainen voi kyllä pestä omat astiansa, olisi myös mukava, jos olisi mahdollisuus ostaa jotakin syötävää, aina ei ole mukaanotettavaa evästä kotona
- on mukavaa vain kokoontua täällä, joskus voisi olla kiva lähteä jonnekin retkelle esim. laavulle, leikkipuistoon tms.
- lastenpsykiatrin vierailu olisi kiinnostava

- joskus voisi olla joku asiantuntija vierailulla, ajat hyvät, mutta lehteen voisi joskus laittaa mainoksen ajoista

syksy -07

- internet vanhemmille (voi samalla maksaa laskut)
- sisäänkäynnin ovi hankala rattaiden kanssa

Suullisesti saatu palaute niin asiakkailta kuin muilta toimijoilta on ollut pääsääntöisesti myönteistä, kritiikkiä on tullut vain vähän.

Vanhemmilta kuultua:

- hienoa, että päättäjät arvostavat meitä kotona olevia vanhempia ja lapsia niin paljon, että tällainen paikka on saatu aikaan
- hyvä, että on tällainen paikka (useita mainintoja)
- viihtyisät tilat, hyvät leikki- ja toimintavälineet (useita mainintoja)
- hyvää ohjattu toiminta (useita mainintoja)
- olis mukava saada kahvia ( järjestetty mahdollisuus ostaa kahvia ja teetä omakustannushintaan)
- pitäisi saada myös pullaa/piirakkaa
- toivottavasti tämä jatkuu hankkeen päättymisen jälkeen ( useita mainintoja)
- tänne on kiva tulla (useita mainintoja)
- hyvä kun ei tarvitse ilmoittautua, voi käydä silloin kun sopii (useita mainintoja)
- olisi hyvä, jos joskus saisi jättää lapsen tänne hoitoon
- aukioloaika perheen päivärytmiin sopiva, kesto sopiva ( useita mainintoja)
- aukioloajat pitemmiksi
- olisi hyvä saada ostaa paikalta lastenruokapurkkeja
- tärkeää, että henkilökunta ei vaihtuisi (useita mainintoja)
- tähän on toimintaa kaikilla mausteilla
- täällä on niin ihanat ihmiset
- toivottavasti ei synny kuppikuntia niin kuin jossakin muualla, silloin on vaikea päästä mukaan
- toivottavasti tämä toiminta jatkuu, voiko luottaa siihen (useita mainintoja)
- kiva kun lapsille on järjestettyä puuhaa ja saavat leikkiä toisten kanssa (useita mainintoja)
- tämä on henkireikä arjessa (useita mainintoja)
- järjestäkää isille oma juttu
- turha antaa palautetta, kun sitä ei huomioida, toivoimme (2 äitiä) pitempiä aukioloaikoja ja niitä lyhennettiin, ne, jotka suunnittelevat eivät ymmärrä mitään lapsiperheen asioista (1 maininta elokuussa)
- meidän poika ei ole halunnut aikaisemmin lähteä mihinkään kerhoon ja nyt se haluaa aina tänne
- olisi joskus päivä, jolloin voisi ostaa ruuan
- mukava oppia uusia lauluja ja leikkejä
- hyvä, että lapsi tottuu muihin ihmisiin, kotona on niin hiljaista
- lisää parkkipaikkoja

- ovisysteemit huonot, vaikea kulkea rattailla ja lasten kanssa sisään ja ulos
- kuulin ystävältä, että täällä oli ollut niin mukavaa ja päätin lähteä katsomaan
- mukava, kun saa tavata muita perheitä
- olemme vasta muuttaneet Rovaniemelle, eikä meillä ole tuttuja, toivottavasti löydämme täältä
- saimme hyviä vinkkejä kotiin

### **Asiakaskysely**

Toukokuussa -07 tehtiin pienimuotoinen asiakaskysely viikon aikana käyneille asiakkaille heidän avoimen päiväkotitoiminnan rinnalla käyttämistään palveluista. Kyselyn tavoitteena oli kartoittaa asiakas- ja palvelujen käyttämisprofiilia. Vastauksia saatiin yhteensä 27 kpl. 78 % vastaajista oli 21-30 vuotiaita vanhempia ja 22 % 31-40 vuotiaita vanhempia. Vastaajista 70 % olivat yhden lapsen perheitä, 14 % kahden lapsen perheitä ja 16 % 3 tai enemmän lapsen perheitä. Avoimen päiväkodissa käyvien lasten ikä kyselyssä oli alle 1 v lapsia 41 % , 1-3 v lapsia oli 53 % ja yli 3 vuotiaita lapsia oli 6%.

Tietoa avoimen päiväkodin toiminnasta oli saanut

11 neuvolasta, 2 päiväkodista, 4 perhetyöstä, 0 perhesosiaalityöstä, 0 kuntoutuksesta, 9 ystäviltä, 6 lehdestä/netistä.

Vastanneista muita perheiden palveluja oli käyttänyt kevätkaudella 2007

1 päivähoiton osapäivähoitoa, 2 perheneuvolaa, 1 perhetyötä, 1 perhesosiaalityötä, 1 kuntoutusta, 2 Mll:n toimintaa, 2 lastenneuvolaa

Vastaajia pyydettiin arvioimaan, mitä palvelua he olisivat käyttäneet, jos avoimen päiväkodin toimintaa ei olisi ollut

2 äitiysneuvolaa (norm. neuvolakäyntien lisäksi keskustelutukea jaksamiseen, parisuhteeseen, arjen käytäntöihin), 3 lastenneuvolaa (neuvolatarkastuksen lisäksi tukea kasvatukseen, jaksamiseen, vanhemmuuteen, parisuhteeseen, arjen käytäntöihin), 6 osapäivähoitoa, 4 muuta kerhoa, 3 Mll:n palvelua

Lisäksi pyydettiin kommentteja ja mielipiteitä siitä, mitä avoin päiväkoti on merkinnyt vastaajalle ja koko perheelle.

20 sosiaalisia kontakteja niin lapselle kuin vanhemmalle, 7 antoi kiitosta hyvästä palvelusta, 1 kertoi saaneensa apua ja neuvoa, 1 toivoi retkiä

## **Havaintoja, pohdintaa ja kehittämisajatuksia jatkotyöskentelyyn**

Uuden toiminnan aloittaminen oli haasteellista. Ennakkoon ei voitu tietää, millaisin toivein, odotuksin ja tarpein asiakkaat tulevat, miten tieto toiminnasta saavuttaa perheet ja kuinka aktiivisesti perheet osallistuisivat toimintaan.

Kävijämäärien perusteella voinee todeta, että tällaiseen toimintaan on tarvetta ja kävijämäärät ovat koko ajan kasvussa.

Vanhemmat keskustelevat paljon keskenään mm. lapsista, perheen arjesta, harrastuksista, päivän puheenaiheista. He kysyvät neuvoja, pyytävät vinkkejä toisiltaan ja työntekijöiltä. Vertaistuki näyttää toimivan hyvin luontevalla tavalla tapaamisissa.

Käytännön työssä on havaittu, että odotuksia ja toivomuksia toiminnan suhteen on monenlaisia. Tärkeimpinä asioina pidetään niin aikuisten kuin lasten välistä sosiaalista kanssakäymistä, tukea arjen tilanteisiin ja ohjattua toimintaa ja leikkiä lasten kanssa.

Avoimen ryhmämuotoisen toiminnan kehittäminen on vasta alkuvaiheessa.

Jatkotyöskentelyssä tulisi pohtia ja selvittää

- vanhempien osallisuuden lisääminen toiminnan suunnittelussa ja toteutuksessa
- systemaattinen asiakaspalautteen kerääminen, sen vaikutus toimintaan sekä siitä tiedon välittäminen palautteen antajille
- jatkaa toiminnan sisällön kehittämistä sekä moniammatillisuuden hyödyntämistä
- yhteistyökäytäntöjen kehittäminen muiden toimijoiden kanssa
- tiedottaminen
- toiminnan vakiinnuttaminen osaksi perheiden palvelua, henkilöstöresurssit toiminnan jatkamiseen
- tarpeellisten asiakastietojen kerääminen ja tilastointi
- luotettavan tutkimustiedon saaminen toiminnan laadusta ja vaikuttavuudesta esim. yhteistyössä oppilaitosten kanssa
- toiminnan toteuttaminen muissa kaupunginosissa
- isätoiminta
- pienryhmätoiminta esim. ryhmätheraplay, jossa vanhemmat mukana
- yksilötyön tarpeellisuus, toimintatapa ? (esim. huoli puheeksi, 3 ja 5 v. kokonaiskehityksen havainnointi, kasvatuskumppanuus)

## **6.2 Perheryhmä Muurolassa**

Ryhmätoiminnan kehittämisen lähtötilanne oli Muurolan ja Alakemijoen alueella lapsiperheiden osalta vähenevä. Seurakunta oli vuoden sisällä lopettanut perhekerhon vähäisen osallistujamäärien takia. Päivähoidon tilanne oli hyvä. Kaikki hoitopaikkaa tarvitsevat lapset

pääsivät päiväkotiin. Työryhmän mietittyään seudun lapsiperheiden tarpeita päädyimme kokeilemaan perhekerhoa ,avoimena ryhmätoimintona kotona oleville lapsille, vanhemmille tai hoitajille.

Toiminnan kokeilu oli maaliskuu –toukokuu 2007 välisenä aikana. Ryhmä kokoontui Muurolan päiväkodin tiloissa keskiviikkoisin 9.00 -11.00 välillä.

Perheryhmän tavoitteena oli vertaistuen mahdollistuminen samassa elämänvaiheessa oleville perheille. Toimintaan sisältyi ohjattuja toimintahetkiä kuten liikuntaa, musiikkia ja askartelua vapaan yhdessäolon lisäksi.

Toiminta oli maksutonta ja ennakoilmoittautumista ei ollut. Toiminnassa oli mukana 6 eri perhettä, 8 vanhempaa ja 11 lasta.

Tietoa toiminnasta oli saatu ystävältä, puolisoilta, joka oli nähnyt ilmoituksen kaupan seinältä.

Toiminnasta tiedotettiin myös päiväkodin ja neuvolan kautta.

Perhekerhoon osallistujilta pyydettiin palautetta kirjallisesti toukokuussa 2007. Kyselyssä tuli hyvää palautetta kokoontumispaikasta ja kokoontumisen kestosta. Aloitus ajankohtaa toivottiin myöhemmäksi.

Ryhmän ilmapiiri ja toiminta koettiin erittäin hyväksi. Vanhemmat olivat tyytyväisiä, että kotona oleville lapsille järjestetään ohjattua toimintaa. Vanhempia ilahdutti ja virkisti nähdä muita aikuisia. Toivottiin toiminnalle jatkoa myös syksyllä.

Kokeilun pohjalta nousi kehittämisajatuksia ylisukupolvisesta toiminnasta. Toimintaan mukaan alueen ikääntyneet ja lapsiperheet. Tiedottamista edelleen tehostetaan molemmin puolin jokea. Toimintakausi jatkossa lokakuusta huhtikuuhun klo 10 -12 välillä.

Muurolan kaupunkikylässä on muuttunut lapsiperheiden tilanne kevään aikana siten, että päiväkotitoiminta on syksyllä täynnä ja päiväkodin tila ei ole enää käytettävissä. Alueelle on muuttanut uusia perheitä edullisten omistusasuntojen myötä. Lisäksi alueelle muuttaa uusia pakolaisia kesällä 2007, joista osa on lapsiperheitä. Mahdollinen uusi toimintapaikka perhekerholle voisi olla nuorisotila –Murkku.

### **6.3 Monitoimijainen perhevalmennus palveluprosessina**

Perehdyttyämme viimeaikaisiin tutkimuksiin ja erialaisiin valtakunnallisiin kehittämishankkeisiin (Jyväskylän perhe hanke, Helsingin Lapaset-hanke, Kuopion perheiden-talo hanke mm) päädyimme Napero-hankkeessa neuvolatyön osalta uudistamaan perhevalmennusta. Hankkeen tavoitteet ryhmätoimintaan, vertaistukeen ja verkostomaiseen

ylisektoriseen työskentelyyn liittyen katsoimme perhevalmennustoiminnan olevan erinomainen foorumi lähteä toteuttamaan kehittämistyötä. Hankkeen pilotointi alueen Keskustan neuvolan toimijoilta saimme ajatuksillemme tukea. Myös valtakunnallisen neuvolatyötä koskeva selvitys lapin läänin osalta (2006) esiin nosti neuvolatyön kehittämisessä keskeisinä asioina mm vanhempainryhmätoiminnan, parisuhteen tukemisen ja verkostomaisen yhteistyön lisäämisen.

### **Kehittämistyön toteutus**

Hankkeessa suunniteltiin ja pilotoitiin yhteistyössä toimintaan osallistuvien toimijoiden kanssa monitoimijainen perhevalmennus, joka toimii vakituisten, varsinaisten toimijoiden toimesta edelleen. Monitoimijaisen perhevalmennuksen vastuuhenkilöinä toimii terveydenhoitaja ja perhetyöntekijä työparina. Heidän lisäksi perhevalmennukseen osallistuu kertaluonteisesti perheneuvolan työntekijä, suunterveydenhoidosta vastaava henkilö, perhesosiaalityöntekijä sekä lastentarhanopettaja. Yksi perhevalmennus prosessi on noin vuoden mittainen alkaen raskausviikolta 32 ja päättyen ajankohtaan jolloin lapsi on 8-10 kk ikäinen. Sama ryhmä kokoontuu seitsemän kertaa kyseisen ajanjakson aikana.

#### PERHEVALMENNUS

<i>tapaamiset ajankohta</i>	<i>I raskausv 32</i>	<i>II raskausv 33</i>	<i>III raskausv 34</i>	<i>IV raskausv 36</i>
<i>tavoitteet</i>	Tutustuminen, osallistujien toiveet ja tarpeet -kysely, keskustelua mielikuvista vauvasta ja itsestä vanhempana, loppuraskaudenaikaan liittyvät muutokset	Oppia tunnistamaan synnytyksen alkamiseen / etenemiseen liittyviä merkkejä. Pohdintaa vanhemmuudesta, isyyden tunnistamiseen liittyvät asiat.	Vanhemmuuden pohdintaa; äitiys/isyys, saatu vanhemmuus äännettävä vanhemm yksilö/ perhe, tietoa imetyksestä ja vauvan hoidosta	tutustua synnytyks sairaalaan, saada tietoa / valmiuksia sairaalassa tapahtuvasta synnytyksestä
<i>esittäytyminen</i>	kerrotaan perhevalmennuksesta osallistujat kertovat lyhyesti itsestään ja odotusajastaan, toiveet ja tavoitteet vanhemmilta	kuulumisten vaihto, kokoontumiskerran ohjelma, perhesos.tt: n info	kuulumisten vaihto kokoontumiskerran ohjelma. Perhesostt. informaatio	ryhmä kokoontuu perhetyöntekijän johdolla LKS:ssa

<i>rentoutus harjoitus</i>	Esim. matka kehon läpi	Esim. pallohieronta ja rauhallinen tausta musiikki	Esim. Aistinvarainen rentoutumisharj.	
<i>vanhemmuudenroolit</i>	Vanhemuudenroolikartta työskentelyn esittely	Rakkauden antaja	Huoltaja	
<i>tietoisku</i>	Loppuraskauden aika	synnytystietoutta synnytyksen jälkeinen masennus	isä ryhmässä pienryhmäkeskustelu/ video isä lapsen elämässä. äiti ryhmässä imetysasiaa	sairaalaan tuleminen, synnytyksen hoito
<i>virittäytymisen teema ja keskustelua aiheesta</i>	video- "riittävän hyvä vanhemmuus, ryhmissä keskustelua videon alustuksen" pohjalta	Video-synnytys, keskustelua aiheesta.	"vauvanhoidon ABC" keskustelua vauvanhoidosta.	
<i>yhteenveto/ kotitehtävä</i>	yhteenveto tapaamiskerran asioista, kotitehtävä; päivä vauvan kanssa	yhteenveto tapaamiskerran asioista, kotitehtävä; vanhemmuuskortit	yhteenveto tapaamiskerran asioista, kotitehtävä; roolijana	
<i>vastuuhenkilöt</i>	terveydenhoitaja perhetyöntekijä	terveydenhoitaja vierailija; perhesostt	terveydenhoitaja perhetyöntekijä	perhetyöntekijä kätilö

<i>tapaamiset ajankohta</i>	<i>V vauva n. 2 kk</i>	<i>VI vauva n. 4 kk</i>	<i>VII vauva n. 8-10 kk</i>
<i>tavoitteet</i>	saada tietoa vauvan temperamentista, unirytmistä ä perheen ihmissuhteiden yhteys jaksamiseen	keskustella arjen rutiinien merkityksestä perheessä, vanhemman roolista arjessa	auttaa vanhempia pohtimaan tulevaa työn ja perheen yhteensovittamiseen liittyviä asioita, kasvatustietoisuuden pohtimista
<i>esittäytyminen</i>	kuulemisten vaihtoa, perheneuvolan tt esittäytyy,	kuulumisten vaihto, suunterveydenhuollon tt esittäytyy	kuulumisten vaihto, lto esittäytyy
<i>tietoisku</i>	temperamentti, unirytm, mieliala	suunterveys, ravinto, ruokailu	päivähoito/ kotihoito päivähoitoon hakeminen, työ/perhe, eroahdistus
<i>vauvatus</i>	kts erillinen ohje. Resepti vanhemmille.	vauvatus ohjeen mukaan	vauvatus ohjeen mukaan
<i>vanhemmuuden roolit</i>	Ihmissuhdeosaaja, (esitys)	Rajojen asettaja, (esitys)	Elämän opettaja, (esitys)

<i>virittäytyminen teemaan ja keskustelua</i>	riittävän hyvät vanhemmat-video keskustelua (pienryhmissä)	turvalliset rajat-video keskustelua (pienryhmissä)	
<i>yhteenveto/kotitehtävä</i>			
<i>palautteet</i>	Palautekysely synnytystä edeltävistä valmennuskerroista		Palautekysely perhevalmennuksesta kokonaisuudessaan
<i>vastuhenkilöt</i>	terveydenhoitaja perheneuvolan työntekijä	perhetyöntekijä vierailija; suuhygienisti	terveydenhoitaja ja lastentarhanopettaja

Napero-hankkeessa käytettiin perhevalmennuksen suunnittelutyöhön ja toimijoiden organisointiin syksy 2006. Suunnittelutyön edistämistä esiteltiin koko prosessin ajan hankkeen ohjausryhmässä, hankkeen lähityöryhmässä sekä hankkeen asiakasryhmässä. Pilotointi aloitettiin remontoidussa perhepalvelukeskuksessa 6. helmikuuta 2007 ja 31.7.2007 mennessä perhevalmennuksen oli aloittanut 109 vanhempaa, seitsemässä eri ryhmässä. Ryhmien koko on keskimäärin ollut siis noin 15 hlö / ryhmä.

Perhepalvelukeskuksen alakerran remontoidut ryhmätilat sekä hankkeen toimesta hankitut välineet (tietokone, televisio, videotykki) mahdollistivat viihtyisän ja toimivan ympäristön toiminnalle. Hankkeessa tuotettiin myös tukimateriaali ryhmän ohjaajalle, kirjallisena oppaana sekä sähköisenä powerpoint-tiedostona. Pilotoinnin aikana perhevalmennusta on kehitetty toimijoilta ja asiakkailta saatu palaute huomioiden. Asiakkaiden osallisuutta kehittämistyöhön on vahvistettu suuntaamalla heille palautekyselyjä perhevalmennusprosessin eri vaiheissa. (Liite 14)

### **Perhevalmennuskehittämistyön tulokset**

Rovaniemen keskustan neuvolan alueella toimii monitoimijainen perhevalmennus, joka täyttää SMI oppaita 2004:14 lastenneuvola lapsiperheiden tukena, mukaisen suosituksen perhevalmennuksen laajentamisesta vanhempainryhmätoiminnaksi.

Perhevalmennuksen kehittämisen arviointisuunnitelma on laadittu työn edelleen kehittämisen turvaamiseksi.

## **Perhevalmennuskehittämistyön johtopäätökset**

Näyttäisi siltä että vanhemmat toivovat perhevalmennuksen toteutettavan ryhmätoimintana ja pitivät tärkeänä että perhevalmennukseen osallistuu eri alojen toimijoita perhepalveluista. Vanhemmat kaipaavat perhevalmennukselta tietoa synnytyksestä, imetyksestä, vauvan hoidosta, synnytyksen jälkeisestä masennuksesta sekä herkistymisestä, mutta toivovat että asioita käsiteltäisiin vuorovaikutteisoin keinoin. Asiakkaina olleet vanhemmat toivoivat perhevalmennukselta myös konkreettisia arjen tilanteiden käsittelyä em aiheisiin liittyen. Toimijoiden osalta oli innostavaa havaita että eri toimijat lähtivät kehittämistyöhön innolla mukaan, mikä osaltaan mahdollisti aidon yhdessä tekemisen, asiakasryhmissä.

Jatkossa tärkeää on edistää sekä toimijoiden että asiakkaiden kykyä omaksua perhevalmennus suunnitelmallisena ja pitkäjänteisenä vanhempainryhmätoimintana. Perhevalmennus tulisi nähdä pitkänä asiakasprosessina, kertaluonteisen ohjauksen sijaan. Perhevalmennustyössä tulisi mahdollistua asiakkaiden osallisuus toiminnan suunnittelussa ja kehittämisessä. Vanhemmilta saadun suullisen palautteen mukaan tärkeänä he kokivat myös jatkuvuuden, niin terveydenhoitajan yksilökäynneillä kun ryhmätapaamisissakin, mihin lienee syytä kiinnittää edelleen huomiota.

### **6.4 Huoli puheeksi –toimintamalli päivähoito, perhetyö ,neuvola**

Huolen puheekisottamisen toimintamallin luomisessa on hyödynnetty Stakesin verkostotiimin kehittämää huolen vyöhykkeistöä ja Nurmijärven kunnan mallintamaan varhaisen puuttumisen toimintamallia. Toimintamallin työstämisvaiheessa pyysimme luonnoksista eri lasten ja perheidenpalvelujen toimijoilta työyhteisökokouksien yhteydessä palautetta toimintamallista. Lisäksi hankkeen työryhmät ovat vaikuttaneet mallin muotoutumista nykyiseen muotoonsa.

Toimintamallit jaettiin pilotointialueiden kunnan ylläpitämiin päiväkoteihin (Teerikallion, Kivalon, Käpymetsän, Muurolan päiväkodit) (liite 15) , ennaltaehkäisevän perhetyön yksikköön (liite 16) ja alueiden neuvoloihin keskusta, Muurola (liite 17).

Projektityöntekijät jalkautuivat helmi-maaliskuussa 2007 ko. olevien yksiköiden työpaikkakokoukseen, jossa huoli puheeksi –toimintamalli esiteltiin ja käytiin sen pohjalta

keskustelua. Lisäksi sovittiin palautekyselyn tekemisestä toimintamallin hyödyllisyydestä 3 kk kuluttua.

Hankehenkilöstö loi kyselylomakkeen (liite 18), johon pyydettiin kommentteja Stakesin verkostotyön tiimiltä että Rovaniemen verkostotyön koordinaattorilta Arja Jääskeläiseltä.

Kyselyn vastauksia palautettiin yhteensä 43 kpl. Vastaajista 36 tiedosti huolensa erittäin hyvin /hyvin, 7 vastaaja kohtalaisesti. Työntekijän valmiuksiin tiedostaa huoli oli vastaajien mukaan kokemus, koulutus ja vastuu. Tiedostamista estäviksi asioiksi nousi kiire, kokemattomuus ja epätietoisuus.

Huolen heräämisen tiedostamista vastaajien mukaan tukee työyhteisön tuki, yhteinen toimintamalli ja henkilökohtainen ominaisuus. Varhaista puuttumista auttavat työntekijän valmiudet vastaajien mukaan on kokemus, rohkeus ja asenne.

Avoimessa kysymyksessä mallin kehittämisessä toivottiin näkyvyyttä /tiedottamista toimintamallille, keskustelua mallin käytöstä työyksikön sisällä, joka sitouttaisi työntekijöitä paremmin toimintamalliin. Kehittämisen edellytykseksi nähtiin käyttökokemuksen hankkiminen.

## **6.5 Perhetyö ja kotikäyntityö**

Ennaltaehkäisevän, ohjaavan ja ryhmämuotoisen perhetyön tavoitteena on edistää perheiden hyvinvointia, itsenäistä selviytymistä ja elämän hallintaa tukemalla perheitä heidän arjessaan. Tarkoituksena on yhdessä perheen kanssa löytää sellaiset toimenpiteet, jotka auttavat perheen itsenäistä selviytymistä ja voimaantumista.

Ennaltaehkäisevän perhetyön kokonaisuuden toimintakenttä on hyvin laaja monessakin mielessä. Perheiden palveluntarpeet vaihtelevat suuresti lyhytaikaisesta avusta aina pitkäkestoiseen työskentelyyn, joka saattaa kestää vuosia. Enenevässä määrin on havaittavissa uupumuksen ja mielenterveyden häiriöiden aiheuttamaa avuntarvetta.

Perheiden avuntarpeiden moninaisuus vaatii perhetyöltä kaikissa sen muodoissaan moniammatillista työskentelyä sekä oikea-aikaista muihin perheiden palveluihin ohjaamista.

Ennaltaehkäisevä perhetyö siirtyy käyttämään effica – sähköistätietojärjestelmää v. 2008 alusta. Effican käyttöönotto selkiyttää perhetyössä tapahtuvaa tilastointia, kirjaamista ja työn seuranta kokonaisuudessaan. Lisäksi asiakas saa kirjallisen valitusosoitteella varustetun päätöksen palvelupyyntöönsä. Effica tehostaa moniammatillista yhteistyötä, aikaa säästyy, mikäli käyttöoikeuksia tietoihin on esim. perhesosiaalityöntekijöillä, lastensuojelun sosiaalityöntekijöillä.

Effica -prosessin suunnittelua on jatkettu ennaltaehkäisevän perhetyön näkökulmasta. Prosessin suunnittelussa mietitään perhetyön aloittamisen ensisijaisia syitä, palvelun eväämiseen liittyviä tilanteita sekä palvelun loppumiseen liittyviä perusteluita. Lisäksi tulee miettiä asiakasmaksuihin liittyvää prosessia. Kotikäyntityön kehittämisen haasteina ovat edelleen ennen synnytystä tehtävät kotikäynnit sekä aloitus, arviointi ja lopetus kotikäyntityön tehostamisen. Perhetilanteiden alkuselvittelyyn tulisi käyttää aikaa ja tarvittaessa uusia työmenetelmiä esim. perheinterventio, huolen puheeksiottaminen, vavu ja depressiokoulu, joihin perhetyöntekijöistä osa on saanut koulutusta. Perhe tulee huomioida kokonaisuutena kotikäyntejä tehtäessä, eli perheen molemmat vanhemmat mukana suunnittelussa, arvioinneissa ja lopetustilanteissa, jotta molempien näkemys tulisi kuulluksi.

Kotikäynnillä ennen synnytystä yhdessä neuvolan terveydenhoitajan kanssa on ollut tavoitteena edistää perhetyön ja neuvolan yhteistyötä asiakkaan parhaaksi varhaisena tukena.

Tavoitteen toteutumista on rajoittanut työpaineet suurien asiakasmäärien kanssa. Ennakoivat kotikäynnit synnytyksen jälkeiseen varhaiseen tuen mahdollistumiseksi sovittiin kriteerit. Kriteerien tarkoituksena on tukea havaitsemaan ja tiedostamaan ennakolta riskit, jolloin tuen tarve synnytyksen jälkeen on ilmeinen. Ennen synnytystä tehtävän kotikäynnin kriteerit ovat:

- monikkosynnytys
- useamman lapsen perhe ja omat tukiverkostot ei lähellä
- perussairaus, jolla on vaikutusta synnytyksen jälkeiseen elämään suurten muutosten tilanteissa
- yksin odottavat
- mielenterveys-/päihdeäidit/perheet
- yleensä perhe, jossa raskauden aikana on ollut huolta

Kotikäyntejä on tehty muutamia mutta painopiste yhteiseen kotikäyntiin on ollut enempi synnytyksen jälkeen , jolloin huoli ja tuen tarve on selkeästi jo olemassa. Perheiltä ja perhetyöntekijöiltä saatu palaute on ollut myönteistä. Perhetyöntekijät ovat kokeneet yhteisten kotikäyntien selkiyttäneen perheiden kanssa tehtävää työtä. Tarvittaessa kotikäyntejä on tehty useamman perheen kanssa työskentelevän tahon kanssa.

Kotikäyntityön kehittämistä yhdessä neuvolan kanssa tullaan edelleen jatkamaan, jotta varhaisen tuen mahdollistuminen tapahtuu riittävän ajoissa.

Tämän lisäksi perhetyön ja neuvolan yhteistyötä on edistetty uudistetussa perhevalmennusprosessissa työparityöskentelynä. Kokemukset yhteistyöstä ovat olleet myönteisiä. Perhetyö on tullut tutuksi asiakkaille ennen synnytystä pääasiallisesti ensisynnyttäjille tarkoitettussa perhevalmennuksessa.

Ryhmämuotoisissa toiminnoissa perhetyön että avoimen päiväkodin kanssa on mietitty yhteistyön mahdollisuuksia. Syksyn ajan 2007 yhtenä aamupäivänä on ollut kokeiluluontoisesti yhteiset teemat ja/tai toiminnalliset ohjelmat kotona oleville lapsille ja vanhemmille. Yhteisten teemojen ja toiminnalliseen toteutukseen ovat osallistuneet ulkopuolisia asiantuntijoita sekä henkilöstöä perhetyöstä ja avoimesta päiväkodista oman koulutustaustan näkökulmasta.

Jatkossa avoimen päiväkodin sekä ryhmämuotoisen perhetyön yhteistyötä tulee entisestään lisätä ja miettiä työntekijä- ja tilaresurssien tehokasta käyttöä. Avointa ryhmätoimintaa on hyvä tuottaa myös alueellisesti. Näin tuettaisiin perheiden alueellista yhteisöllisyyttä. Haja-asutusalueiden ryhmätoimintojen osalta tulee miettiä toteutustapaa sekä yhteistyökumppaneita, jotta toiminta vastaisi tarkoitustaan. Toimintaa voitaisiin toteuttaa ylisukupolvisesti yhteistyössä alueen muiden toimijoiden kanssa kuten seurakunta, MLL jne.

Hankkeen aikana ennaltaehkäisevässä perhetyössä on vahvistunut moniammatillisen työskentelyn tarpeen havaitseminen ja moniammatillinen työskentely. Eri toimijoiden kanssa tehdyt yhteiset kotikäynnit ovat lisääntyneet ja hankkeen kautta on saatu psykiatrasta osaamista perhetyön kotikäyntityöhön. Avoin päiväkoti on tuonut olennaisen lisän lapsiperheiden palveluihin tarjoamalla maksutonta toimintaa kotona oleville perheille, lapsille ja vanhemmille.

### **Kotikäyntityön kehittäminen ehkäisevän - ja lastensuojelun perhetyössä mielenterveyttä edistävän psykiatrisen hoitotyön näkökulmasta**

#### **Lähtötilanne**

Psykiatrisen sairaanhoitajan on ollut mukana kotiin tehtävässä työssä lastensuojelun – ja ehkäisevän perhetyön asiakasperheissä, joissa mielenterveyteen liittyvää huolta. Kotona

tapahtuvaa työtä on tehty 10 perheessä ja ryhmämuotoisen perhetyön ryhmänohjauksikäyntejä ollut 2.

**Huolenaiheina;** mm perheen äidin/isän psyykkinen jaksaminen, lasten hyvinvoinnin turvaaminen kun vanhemmalla on mielenterveyden häiriö, vauvaperheen vanhemman psykiatrisesta sairaalahoidosta kotiutumisen jälkeinen toipuminen, vauvan syntymisen myötä muuttunut perheen elämäntilanne ja siihen sopeutumisen vaikeus, vanhemman ja lapsen välisen vuorovaikutukseen liittynyt huoli, lastensuojelullinen huoli perheissä joissa huoli vanhemmuudesta jatkunut pitkään (useita vuosia) eri toimijoilla ja monenlaisia toimenpiteitä perheessä jo ollut.

**Tavoitteena on**

- tukea perheen elämän hallintaa ja voimaantumista, huomioiden heidän voimavaransa, mielenterveyden edistämisen näkökulmasta
- tunnistaa mielenterveyden häiriön mukanaan tuomia haasteita vanhemmuudessa ja tukea vanhemmuutta niiltä osin (vrt ”täsmälääke”)
- edistää perheen hyvinvointia kun perheessä on huolta mielenterveyteen liittyen
- edistää lasten psyykkistä terveyttä
- arvioida vanhemmuuden voimavaroja ja haasteita sekä jatkotyöskentelyn tarpeita perheen lasten ja aikuisten näkökulmista
- tukea varhaista vuorovaikutusta ja edistää kiintymyssuhteen syntymistä vauvaperheissä joissa vanhemmalla on mielenterveyshäiriö/ -oireita, uupumusta tai vaikea elämäntilanne.

**Toimintatavat:** psykiatrinen sairaanhoitaja ja ehkäisevän perhetyön/ lastensuojelun perhetyöntekijän työparityöskentely perheen kotona.

Asiakasperhettä on tavattu yhdessä työparina ja tilanteen mukaan myös yksin psykiatriansairaanhoitajan toimesta.

**Työskentelymenetelmät:**

- mielenterveystyöstä tutut erilaiset vuorovaikutukselliset menetelmät, tukikeskustelut, terapeuttiset menetelmät mm sukupuoli, elämänjano ja toiminnalliset menetelmät.
- masennusseulat BDI, EPDS
- kognitiivisbehavioraaliset työmenetelmät itsehavainnoinnin työkalut
- theraplay -vuorovaikutusleikki

- saadun ja annetun vanhemmuuden tarkastelua, mielikuva työskentelyä ym.
- verkostotyöskentely ja monitoimijainen työryhmätyöskentely.

### **Kokemuksia ja tuloksia:**

Myönteistä palautetta on saatu asiakasperheiltä ja yhteistyökumppaneilta mm mielenterveystoimistosta ja sosiaalityöstä.

Hyvinä asioina on ollut psykiatrisen hoitotyön osaamisen jalkautuminen perheen arkeen ja avun saamisen matalan kynnyksen mahdollistuminen sekä motivoinnin mahdollisuudet jatkohoitoon.

Perheen elämäntilanteen mukaan on räätälöity mielenterveyttä tukevan hoitotyön menetelmien soveltaminen perheen arkeen sopivaksi.

Perheen elämäntilanteen jäsentäminen on ollut tärkeää mielenterveyden edistämisen ja psyykkisen jaksamisen näkökulmasta.

Vanhemmuuden tukeminen, havainnointi ja tuen tarpeen arviointia on tehty työparityönä ja työryhmätyönä sekä lasten psyykkisen hyvinvoinnin tukeminen, havainnointi ja tuen tarpeen arviointi työparityönä ja työryhmätyönä.

Lastensuojelun perhetyön perheterapeuttisen strukturoidun interventiota on pilotoitu ja mallinnettu yhteistyössä ls-perhetyöntekijän (perheterapeutti) kanssa.

Työparityöskentely on koettu voimavarana asioiden jakaminen, reflektio, toisilta oppiminen ovat osaltaan tukeneet työssä jaksamista.

Yhteistyö mielenterveystoimiston psykiatrin kanssa on auttanut asiakkaiden ohjausta vastaanotolle sekä konsultaation mahdollistuminen on parantanut ja selkiyttänyt merkittävästi hoidon suunnittelua, toteutusta ja arviointia.

### **Jatkokehittämisen aiheita:**

Työ on haasteellista ja mielenkiintoista. Jatkossa erityisesti huomiota kiinnitettävä perheisiin, joissa lasten ja aikuisten tarpeet ristiriidassa, yli sukupolvien jatkunut tuen tarve ja vanhemmuuden malli/ saatu vanhemmuus ei kanna.

- parityöskentelyn ja työryhmätyöskentelyn edelleen kehittäminen.
- strukturoidun/ monitoimijaisen perhetyön työryhmätyöskentelyn mallintaminen ja työnjaosta sopiminen hyödyntäen kaupungin peruspalveluiden osaajia joustavasti perheiden erilaiset elämäntilanteet huomioiden.
- kuntouttavan perhetyön intervention mallintaminen mielenterveydenhäiriöistä kärsivien vanhempien tueksi.

- lapsen psykososiaalisen kehityksen tukeminen, auttamalla vanhempia tunnistamaan lapsen tarpeita konkreettisesti arjessa toiminnantasolla
- sellaisten työmenetelmien kehittäminen, jotka tuovat näkyväksi lapsen psykososiaaliset tarpeet perheen arjessa.
- monitoimijaisen työkuulttuurin edelleen kehittäminen, yhdessä jokaisen omaa osaamista arvostaen sekä rinnakkain tekemisen oppiminen ja opettelu.

## **6.6 Perhepalvelukeskus ja Napero-hanke**

Perhepalvelukeskuksen saneeraustyöt kaupungin omaan kiinteistöön Korkalonkatu 4 olivat jo hyvässä vauhdissa Napero-hankkeen käynnistyessä 1.8.2006. Perhepalvelukeskuksen syntymiseen rakenteellisena ja toiminnallisena kokonaisuutena oli käyty useita kokouksia sosiaali- terveys- ja päivähoiton sekä teknisen viraston tilapalvelun kanssa. Rovaniemien yhdistymispäätös toukokuussa 2005 antoi lisäsykäyksen asian mahdollistumisesta todeksi.

Perhepalvelukeskuksen harjakaisia vietettiin 27.10.2006 , jonka yhteydessä taloon tuleva henkilöstö pääsi tutustumaan tuleviin työtiloihin.

Perhepalveluhenkilöstön ensimmäinen yhteinen kokoontuminen oli joulupuuron äärelle 15.12.2006. Tapaamisen yhteydessä teimme nimettömänä lipukekyselynä osallistujilta henkilökohtaista, tärkeää arvoa , periaatetta ,jonka toteuttaminen on tärkeää päivittäisessä työssä lapsiperheiden hyväksi. Kyselyn tarkoituksen oli saada tulevan Perhepalvelukeskuksen toiminnalle ohjaavia periaatteita ja arvokäsityksiä ,joita tullaan hyödyntämään palvelukeskuksen esitteen suunnittelussa.

Tammikuun 22-23.1.2007 oli kuuden eri yksikön muuttopäivät valmistuneeseen perhepalvelukeskukseen. Muuttofirman hoitaessa tavaroiden kuljetuksen ja kalusteiden kasaamisen perhepalveluhenkilöstö osallistui 24.1.2007 yhteistyössä kaupungin johtokuntien kanssa suunniteltuun koulutuspäivään vuorovaikutus ja dialogi. Päivän teemaan alusti sosiatri Jan Roman ja iltapäivästä toteutettiin ennakoitdialogi – Mitä on perhepalvelukeskuksen hyvä yhteistyö asiakkaan parhaaksi v. 2009 lopussa. Verkostokokouksen anti muistioineen valtuutettiin perhepalvelukeskuksen vastuuhenkilöiden käyttöön jatkotyöstämistä varten.

Toiminnan Palvelukeskuksessa käynnistyttyä 25.1.2007 alkaen sovittiin yksiköiden vastuuhenkilöiden viikottainen palaveri ma klo 12 - 13.30, jossa yhteisiä asioita käsiteltiin toiminnan sujumiseksi ja käytäntöjen kehittymiseksi. Napero-hankkeen projektipäällikkö on

toiminut vastuuhenkilöpalaverin puheenjohtajana ja perheneuvolan tai perhesosiaalityön toimistotyöntekijä on ollut sihteerinä. Vastuuhenkilöpalaverit jatkuvat elokuusta alkaen 2x kk ma klo 12.00-13.30.

Perheiden palvelukeskuksen viralliset avajaiset vietettiin 2.3.2007 klo 9.00-10.00, johon oli kutsuttu ylin johto tilaaja ja tuottaja puolelta sekä keskeiset yhteistyökumppanit ja koko perhepalvelukeskuksen henkilöstö. Avajaisissa oli mukana reilu 60 henkilöä. Samana päivänä pidettiin avoimet ovet kuntalaisille klo 10.00-13.00. Avoimiin oviin tutustui yhteensä 230 yhteistyökumppania ja lapsiperhettä.

Hankkeessa työstettiin perhepalvelukeskukselle ensimmäinen esite, jonka sisällön luomisessa hyödynnettiin eri yksiköiden työntekijöiden tuottamia arvokäsityksiä. Vastuuhenkilöpalaverissa esite sai lopullisen muodon.

Perhepalvelukeskuksen ensimmäinen virkistäytymisiltapäivä vietettiin 31.5.2007 liikunnan merkeissä kävelydialogiaa toteuttaen Paviljongin laavulle, jossa oli toimintaa älynnystyröille että kropalle yhdessä ja erikseen sekä nokipannukahvit.

Perhepalvelukeskus on yhtenä kumppanina Stakesin jatkoyhteistyössä varhaisen puuttumisen käytäntöjen juurruttamiseksi. Tähän liittyen pidettiin verkostopalaveri 4.9.2007 Perhepalvelukeskuksen henkilöstölle ja Napero-ohjausryhmän jäsenille dialogi, jonka tavoitteena oli suunnitella varpu toimintamallin levittämistä ja juurruttamista. Dialogian aihe oli ”Mitä rovaniemeläinen perhe huomaa, että varhainen puuttuminen on juurtunut alle kouluikäisten lasten palveluihin sekä että se on hyödyllistä ? ”Jos joku muu taho/naapurikunnan edustaja tulee tiedustelemaan teiltä, että tapahtuuko tällaista toimintaa oikeasti, niin mistä/miten osoitatte ,että tapahtuu ?Verkostopalaverin vetäjinä toimivat Stakesista Tom Arnkil ja Mimosa Koskimies sekä verkostokoordinaattori Jukka Hakola. Verkostopalaveriin osallistui yhteensä 26 henkilöä. Verkostopalaverista tehtiin muistio, jonka jatkotyöstäminen tapahtuu Napero-hankkeen toimesta yhdessä ohjausryhmän . esimiesten ja henkilöstön kanssa. Tämän pohjalta luodaan yhdessä varhaisen puuttumisen juurtumisen seurantasuunnitelma vuodelle 2008.

Perhepalvelukeskus oli mukana Rovaniemi-viikon lasten ja perheiden päivässä la 8.9.2007 esittelemässä lapsiperheiden palveluja. Tapahtumapaikkana oli uusi perhepalvelukeskus.

Perhepalvelukeskukseen on käynyt tutustumassa pitkin vuotta eri yhteistyökumppaneita ja opiskelijaryhmiä. Hanke on osaltaan ollut mukana kertomassa perhepalvelukeskuksen toiminnasta ja perhepalvelujen kehittämishanke- Naperoista.

Perhepalvelukeskukseen on käynyt tutustumassa pitkin vuotta eri yhteistyökumppaneita ja opiskelijaryhmiä. Hanke on osaltaan ollut mukana kertomassa perhepalvelukeskuksen toiminnasta ja perhepalvelujen kehittämishanke- Naperosta.

## **6.7 Hankkeen järjestämä koulutus**

Hankkeessa on edistetty osaamista järjestämällä koulutusta lasten ja perheiden palveluja tuottavalle henkilöstölle. Koulutuksen aiheena on ollut ryhmätheraplay ja varhainen vuorovaikutus.

Ryhmätheraplayn /hoivaavan vuorovaikutteisen leikin 16 h peruskurssin kouluttajana toimi Sinikka Savola. Koulutus järjestettiin 1-2.2.2007 Perhepalvelukeskuksessa avoimen päiväkodin tiloissa.

Koulutukseen valittiin ilmoittautumismenettelyn kautta 20 henkilöä päivähoidon, perhetyön, kuntoutuksen ja lastenkodin henkilökunnasta.

Varhaisen vuorovaikutuksen peruskoulutus koostuu kahdeksasta koulutuspäivästä, joka toteutettiin maaliskuu-toukokuun 2007 aikana. Lisäksi perheneuvola on lupautunut järjestämään koulutukseen liittyvän kaksivuotisen työnohjauksen. Varhaisen vuorovaikutuksen osaamista haluttiin vahvistaa perhepalvelukeskuksen toimijoiden keskuudessa. Koulutusryhmään otettiin yhteensä 13 henkilöä eri yksiköistä. Koulutuksen vetäjinä toimi vavu-kouluttajat psykologi Marja Nuortimo ja terveydenhoitaja Tuula Kangas.

Hanke maksoi kouluttajapalkkiot, kurssimateriaalin ja kahvit. Koulutuspaikkana toimi perhepalvelukeskuksen avoimen päiväkodin tilat.

Hankkeen järjestämien koulutusten kustannukset ovat liitteessä 19.

## **7. ARVIOINTI**

Hankkeen aikaisesta työskentelystä on tehty itsearviointia hankkeen työntekijöiden toimesta sekä arviointia on pyydetty SWOT -analyysin pohjalta hankkeen työryhmän jäseniltä. Lisäksi perhepalvelukeskuksen vastuuhenkilöiltä on pyydetty toukokuussa 2007 keskeisten käsitteiden : monitoimisuus, ryhmätoiminta, vanhemmuuden tukeminen, varhainen puuttuminen ja kotikäyntityön –näkökulmia jatkokehittämiseksi oman työalueen näkökulmasta.

Hankkeen aikana on tehty kolme toimeksiantoa opiskelijoiden tutkimustyölle hankkeen kehittämistyön tueksi.

Sosionomiopiskelijat ovat tehneet uudesta perhepalvelukeskuksen toiminnasta ja sen kehittämisestä tutkimustyötä asiakaskyselyn ja vastuuhenkilöiden haastattelun keinoin. Työ valmistuu marraskuu 2007. Ylemmän ammattikorkeakoulututkinnon opiskelija Terveyden edistämisen koulutusohjelmasta tekee perhevalmennusprosessin kehittämisestä arviointitutkimuksen. Työ valmistuu kevät 2008. Kasvatustieteiden opiskelija on tehnyt avoimen päiväkodin toiminnasta ja sen kehittämisestä arviointitutkimuksen ryhmähaastattelun keinoin. Työ valmistuu kevät 2008.

## **SWOT-analyysin tuottama arviointi palaute**

Nelikenttä-analyysin (vahvuudet/heikkoudet/mahdollisuudet/uhat) pohjautuvaa kirjallista palautetta saimme työryhmien jäseniltä yhteensä 17 kappaletta 30 jäsenestä. Swot-analyysin koonti on liitteessä 20.

Hankkeen vahvuudeksi nousee selkeästi moniammatillinen toiminta, joka nähdään mahdollisuutena ja yhteistyön todellisena voimavarana. Perhepalvelukeskus toimintakonseptina tukee ja edistää lasten ja perheiden palvelujen kehittämistyötä osana perheverkostoa. Uuden toimintamallin kehittämisessä ylisektorinen toiminta eli moniammatillinen toiminta ryhmissä, kotikäyntityössä ja asiakastyössä on mahdollisuus. Hankkeen toiminta luo mahdollisuuksia palvelujen tuottajien monipuolisen osaamisen hyödyntämiseen asiakkaan parhaaksi. Palveluissa matalan kynnyksen toiminta edistää varhaista puuttumista ja tuen antamista.

Vahvuutena nähdään myös kehittäminen ja toimiminen yhdessä käytännön työn tekijöiden kanssa sekä yhteistyö muiden hankkeiden kanssa. Lisäksi kehittämistyön mahdollisuutena nähdään asiakasnäkökulman huomioiminen osana palvelujen kehittämistä. Mahdollisuutena nähdään myös hankkeen tuen antaminen niille, joissa ehkäisevän työn rooli tarpeeksi selkeä.

Hankkeen toiminnan kehittämisen heikkouksiksi nähdään viranomaispainotteisuus, byrokraattisuus ja sosiaalityön asiantuntijuuden ohuus. Monitoimijuuudessa ovat eri professuurien näkemyserot. Arvoristiriidat läpi koko organisaation työntekijätasolta ylimpään johtoon asti. Uhkana nähdään laajat tavoitteet ja käytäntöjen jatkuvuus hankkeen loputtua, saadaanko uudet käytänteet juurtumaan osaksi peruspalvelua. Uhkana koetaan henkilökunnan ja työryhmän jäsenten sitoutumattomuus kehittämis – ja muutostyöhön. Oman reviirin puolustaminen on koettu heikkoutena että uhkana kehittämistyölle.

Henkilökunnan työpaineet, henkilöstön vähentäminen ja hallintokuntien erillisyydet perhepalveluissa on koettu myös uhkana kehittämistyölle.

Hankkeen arviointipalautteessa tulleet heikkoudet ja uhkat tulee kääntää haasteiksi ja ottaa huomioon tietoisesti kehittämistyössä seuraavan kahden vuoden aikana.

## **Perhepalvelukeskuksen vastuuhenkilöiden arviointipalautte oman työn näkökulmasta jatkohankkeen työskentelylle**

Keskeisten käsitteiden –näkökulmasta saimme kirjallista palautetta vastuuhenkilöltä yhteensä viideltä henkilöltä kuudesta.

### **Moniammatillinen työskentely / yhteistyö**

Todellinen moniammatillinen työ nähtiin säästävän työaikaa ja muiden voimavaroja. Lisäksi se auttaa jaksamaan työntekijää työssään ja tuo tehokkuutta työskentelyyn. Edelleen nähtiin tärkeänä verkostoitumisen edistämistä siten, että toisen työn tunteminen ja ymmärrys lisääntyy. Yhteiset koulutukset, foorumit nähtiin yhdeksi tärkeäksi tavaksi toimia. Keskusteluareenat edistävät dialogiaa ja selkiyttävät toisille yhteistyökumppaneiden pyrkimyksiä omassa työssään, toimintatavoissaan ja työn perimmäisiä tavoitteita. Keskusteluissa on tärkeää kuulluksi tuleminen eli puhuminen ja kuuntelu on yhtä merkittävää. Yhteishenki nähdään tärkeänä molemminpuolisena yhteistyön – ja avunantosopimuksina ja yhteistyön polku halutaan saada näkyväksi prosessiksi.

Moniammatillisessa työssä tuotiin esille lisäksi alueen päiväkotien ja neuvoloiden kanssa tehtävän työn edistäminen, mielenterveystyön näkökulman mukaantulo sekä lapsen näkökulman parempaa huomioimista silloin kun aikuinen sairastaa.

Asiakkaan palveluprosessien nivelvaiheissa tulee jatkossa edelleen kiinnittää huomioita sujuvaan jatkuvuuteen, saattaen vaihtaen auttamistyö etenee parhaiten asiakkaan näkökulmasta. Positiivisen ja rakentavan palautteen antaminen yhteistyökumppanille yhteisen hyvän työn jälkeen koettiin myös hyvänä ja edelleen kehitettävänä asiana.

### **Varhainen puuttuminen psykososiaalisen tuen järjestymiseksi**

Oman huolen puheeksi ottamisen kulttuuri halutaan edelleen edistää. Asiasta puhuminen ja mallin edelleen tutuksi tekeminen nähtiin hyväksi asiaksi.

Avoimen päiväkodin toiminnan näkökulmasta on herännyt myös ajatus antaa vanhemmille mahdollisuus varata henkilökohtaiseen keskusteluun aikaa sekä kokonaiskehityksen seuranta ennen 3v- ja 5v-neuvolaa kotona oleville lapsille.

Mielenterveysongelmien varhainen toteaminen koettiin tärkeäksi tiedostaa yhä varhaisemmin erityisesti lapsen kehityksen turvaamisen näkökulmasta.

Varhainen puuttuminen perheen ongelmiin näkyy ajan jatkuessa erityispalvelujen kysynnän tasaantumisenä sekä palvelujen tarvitsevuus lyhyempinä aikajaksoina.

## **Ryhmätoiminta**

Avoimessa päiväkodissa kehitetään edelleen toimintatapoja siten että vanhempien osallisuus ja yhteisöllisyys kasvaa. Toimintasisältöjen rikastuttaminen asiakkaiden tarpeista käsin. Toiminnallisten teemojen lisäksi terveyden edistämisen näkökulmaa tehostetaan. Monitoimijuus on keskeinen ideologia ryhmätoiminnan toteutuksessa. Hyödynnetään olemassa olevaa osaamista eri kunnan toimijoiden että 3. sektorin ja järjestöjen suhteen. Yhteistyön kehittämistä toivotaan jatkossa myös kulttuuri-, liikunta-, ja nuorisotoimen sekä ammatillisten oppilaitosten kanssa.

Keskeinen tulevaisuuden kysymys on alueelle siirryttäessä miten yhteistyö päivähoito, neuvola ja perhetyön osalta kehittyy. Tuleeko avoin ryhmätoiminta ja perhevalmennuksen toteutus alueella olemaan kokonaisuus yhtenäisenä prosessina ?

Suunnattujen pienryhmätoimintojen kehittämisen käynnistäminen nähdään kokeilemisen arvoisena. Esimerkiksi ryhmätheraplay –lapsen ja vanhemman vuorovaikutuksen tukemiseksi, mitä mieleni tekevi- itsehoitokeinoja oman mielen havaitsemiseen ja tukemiseen. Perheneuvolassa on aloitettu eroryhmä- eronneiden perheiden lapsille.

## **Vanhemmuus**

Vanhemmuuden tukeminen on keskeinen elementti lasten ja perheiden hyvinvoinnin tukemisessa. Vanhemmuus ja sen tukeminen tulee entisestään tiedostaa kaikissa perhepalveluissa osana kokonaisuutta. Vanhemmuuden tukeminen nähdään kasvatuskumppanuutena arkisissa tilanteissa tukemisena mm. avoimessa päiväkodissa, neuvolassa ja perhetyössä. Isien huomioiminen tasavertaisena vanhempana tulee kehittää palvelujen tuottamisessa. Äidin väsyessä isän tukeminen ja ohjaamista tulee tiedostaa jatkossa

entistä paremmin. Isien vertaisryhmätoiminta on suunnitteilla käynnistää v. 2008 avoimessa päiväkodissa. Vanhemmuuden huolissa esim. mielenterveys- ja päihdeongelmissa tuen järjestymistä tulee edelleen kehittää verkostomaisten yhteistyöpalaverien avulla suunnitelmallisesti, jotta perheen tuki mahdollistuu järkevästi kokonaisuuden kannalta. Monipulmatilanteissa tuen antajien työnjako on tärkeää selkiyttää, jotta perheen tuki toimii tehokkaalla tavalla kaikkien näkökulmasta. Tällä tavalla palvelujen tehokkuus on parhaimmillaan.

Perhelähtöisyys lasten ja perheiden palveluissa on vanhemmuuden huomioimista, arvostamista ja tukemista. Nämä ajatukset on otettu keskeisiksi periaatteiksi perhepalvelumallien kehittämisessä Rovaniemellä.

### **Kotikäyntityö**

Moniammatillinen kotikäyntityö halutaan, että se oikeasti käynnistyy. Asiasta toivotaan yhteistä keskustelua edelleen mikä on tarpeellista ja realistista.

Perhetyön kanssa tehdyt moniammatilliset kotikäynnit on koettu hyväksi. Kotikäyntityön kehittäminen päivähoidon ja neuvolan ja perhetyön kesken tulee edelleen kehittää ja tietoisuutta toimintatapana edelleen lisätä. Yhteiset kotikäynnit on koettu toimijoiden voimavarana.

Aloituskotikäynnit perheille päivähoidon alkaessa ennen toimintakauden alkua on nousseet esille keskusteluissa. Lapsen sijoittaminen päivähoitoon esim.sosiaalisin perustein perhetyön aloituskotikäynnit yhteistyössä eri toimijoiden kanssa on koettu edelleen kehittämisen arvoiseksi.

Kotikäyntityö ennen synnytystä neuvolan ja perhetyön kanssa yhteistyössä on ollut jo tavoitteena hankkeessa mahdollisissa riskitilanteissa. Toiminta on lähtenyt hitaasti käyntiin mutta asian tiedostamista ja asian eteenpäinviemistä muille alueille tulee edelleen jatkaa.

## **8. POHDINTAA JA JOHTOPÄÄTÖKSIÄ JATKOHANKKEELLE**

Hankkeen aikainen työskentely eri perhepalvelukeskuksen toimijoiden kanssa on mahdollistanut vuorovaikutuksen areenoja, jotka ovat tuottaneet tietoa, osaamista ja luonut ymmärrystä

perheiden kanssa työskentelevien yhteistyöhön liittyvistä hyvistä ja kehittämistä vaativista tekijöistä.

Varhaisen puuttumisen –käsite on tuonut ihastusta ja vihastusta toimijoiden ajatuksiin. Huolen vyöhykkeistön todentaminen näkyväksi toimintamallin kautta on herättänyt eri toimijoiden ajatuksia miten kohtaan ja otan puheeksi omat huoleni. Varhainen puuttuminen nähdään osaltaan synonyyminä ennaltaehkäisevälle työlle.

Hankkeen päämääränä on lasten ja perheiden hyvinvoinnin edistäminen. Päivähoito, neuvola ja ennaltaehkäisevän perhetyön työalueet ovat keskeisiä peruspalveluja, jossa tähän päämäärään päästään vaikuttamaan parhaimmillaan varhaisessa vaiheessa.

Asiakastyöhön on olemassa vahvat osaamisen alueet lapsiperheiden peruspalveluissa. Yhteistyön mallintaminen näkyväksi tukee saumatonta yhteistyötä. Tilanteet joissa huoli kasvaa ja omat toimintatavat ei yksin enää riitä haastaa työntekijöitä miettimään miten asiakkaan tilanteessa mahdollistuvat varhaisen tuen palvelut ,jotta asiat lähtevät kehittymään suotuisaan suuntaan. Tässä tilanteessa eri osaamisen asiantuntijuuden tarve kasvaa ja yhteistyön mahdollisuudet pääsevät oikeuksiin.

Neuvolan ja perhetyön yhteistyön kehittäminen on edelleen tärkeää. Ennen synnytystä tehtävien kotikäyntityön edistäminen sekä perhevalmennukseen osallistuminen terveydenhoitajan kumppanina on osaltaan tiivistänyt yhteistyötä. Asiakkaille perhetyö tulee tässä tilanteessa luontaisesti tutuksi. Lähdeettäessä siirtymään eri kaupunkikyliin on tärkeää saada nimetty perhetyöntekijä alueelle. Tämä osaltaan edistää alueella tehtävää moniammatillista yhteistyötä niin toimijoiden kuin asiakkaiden näkökulmasta. Ryhmämuotoisen toiminnan jalkautuminen alueille kotona oleville vanhemmille ja lapsille toivotaan edelleen olevan perhetyön ja avoimen päiväkodin yhteistyön areenoja.

Monitoimijuus tuo työskentelytilanteisiin omat haasteensa. Miten dialogia käydään ,että toimijoiden välinen avoimuus, arvostus ja luottamus toiseen saadaan syntymään ja säilymään.

Perhepalvelukeskus on parhaimmillaan luonut monitoimijaisen työyhteisön ,jossa yhteistyön edelleen kehittyminen on mahdollistunut. Perhepalvelukeskuksen työntekijät ovat kiitettävän hyvin lähteneet nivoutumaan yhteiseksi työareaksi unohtamatta jokaisen omaa perustehtävää.

Palvelujen nivelvaiheen työskentely perhepalvelukeskuksessa mahdollistuu hyvin ,kun sitä aidosti lähdetään tekemään. Perhepalvelukeskuksen yksiköistä on suurin osa, jotka tuottavat palveluja koko kunnan alueelle. Hankkeen jatkuessa työskentelymallia laajennetaan pilotointialueilta koko kunnan alueelle. Perhepalvelukeskus on osa koko perheiden

palveluverkosta. Alueilla toimivat päiväkodit ja neuvolat halutaan mukaan työskentelyyn ja luodaan aluelähtöisesti toimivat monitoimijaiset lasten ja perheiden palvelut.

Vanhemmuuden tukeminen tulee aloittaa jo perheen perustamisen vaiheessa, raskauden aikana. Varhainen vanhemmuus ja sen haavoittuvuus on ensimmäisen lapsen syntymän yhteydessä herkimmillään. Vanhemmuus kannattelee kun vanhempien yhteistyö on rakentavaa, täydentävää ja vahvistavaa. Sitoutuminen yhdessä vanhemmuuteen edellyttää yhteistä aikaa, toisen arvostamista, mielipiteiden kunnioittamista, pohdintaa ja viestintää vanhemmuuteen liittyvistä asioista ja kykyä kestää ristiriitaa ja kykyä sopeutua muutoksiin.

Vanhemmuuden tukeminen lapsiperheiden palveluissa tulee nähdä keskeisenä toiminta-alueena. Lapsen kasvu ja kehitys psykofyysissosiaalisena olentona tapahtuu alle kouluikään asti vahvasti vanhemmuuden keskiössä.

Osallisuuden mahdollistaminen lasten, perheiden palvelussa on nykyhetken tärkeä työn kehittämisen näkökulma. Asiakkaan osallisuudelle tulee antaa tilaa niin yksilö kuin ryhmämuotoisessa toiminnassa. Keskeistä osallisuuden edistämiseksi on sopivasti virittää ajatuksia asiakasta koskettavista asioista. Asiantuntijuuden tuki tulee vuoropuhelujen eli dialogian kautta asiakkaan tueksi. Osallisuuden onnistumisessa on tärkeää huomioida kuunteleminen ja puhuminen.

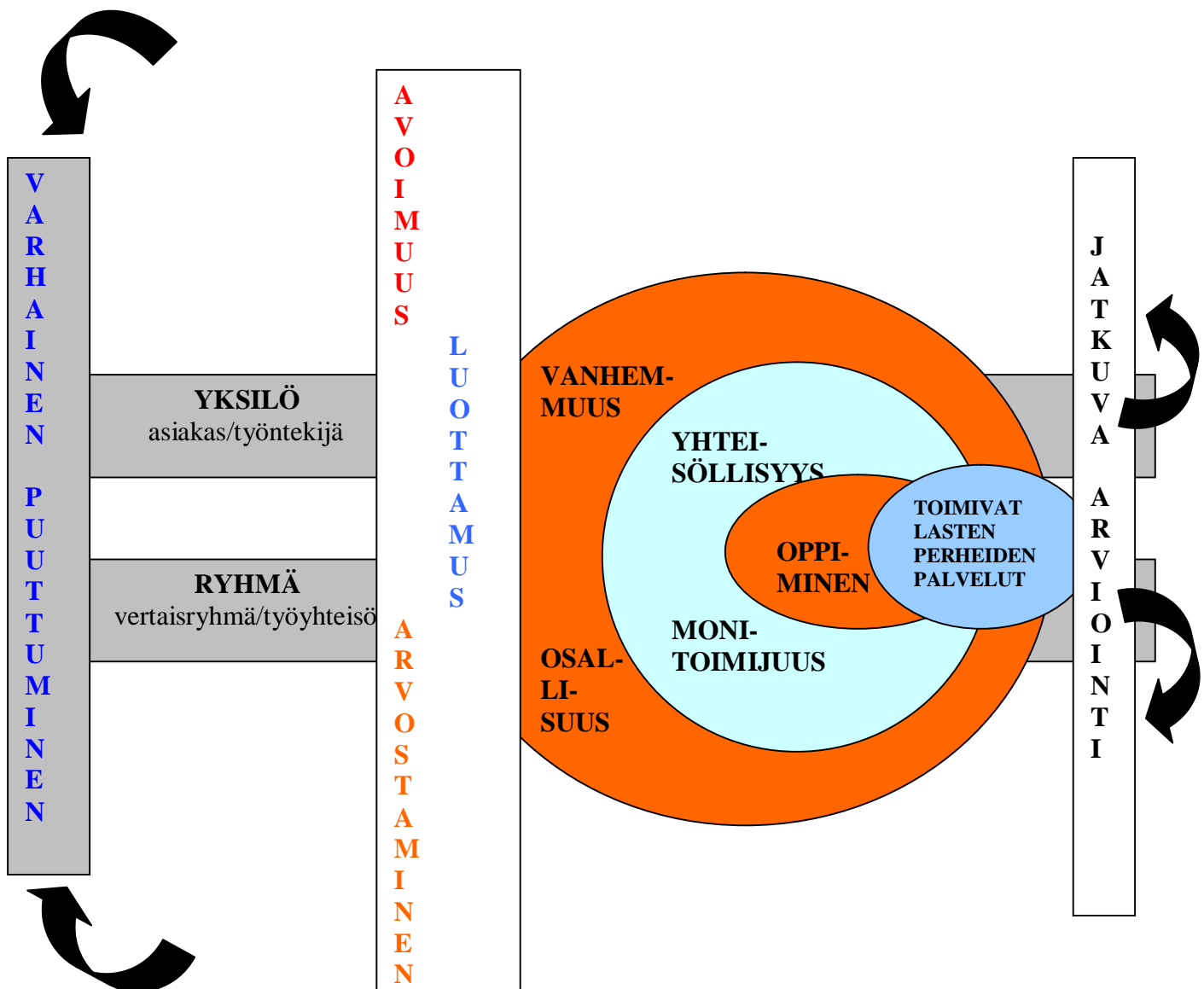
Vertaisryhmätoiminta on parhaimmillaan kokemusten vaihtoa samassa elämänvaiheessa olevien ihmisten kanssa. Vertaisryhmätoiminnassa voi kokea olevan osa yhteisöllisyyttä.

Yhteisöllisyyden tunne luo turvallisuutta ja vahvistaa lapsiperheen arkea. Lapsen kasvaessa yhteisöllisyys kasvattaa sosiaalisia taitoja.

Vertaisryhmätoiminta perhevalmennuksen ja avoimen päiväkodin toiminnan näkökulmasta ovat osoittaneet tarpeellisuuden. Asiakkaiden aktiivisuus ja palaute on ollut hyvää. Perhepalvelukeskus luo olemassa olollaan myös yhteisöllisyyttä lasten, perheiden palvelujen järjestäjänä. Toimijoiden keskinäinen kumppanuus opettaa ymmärtämään ja hyödyntämään erilaisia näkökulmia. Parhaimmillaan toiminta selkiyttää omaa ammatillista roolia ja lisää luottamusta muita ammattia kohtaan. Yhteisöllisyys luo mahdollisuuden uudistaa yhteistyökäytäntöjä, jäməköittää asiakasprosesseja ja ennen kaikkea vahvistaa asiakasnäkökulmaa.

Hankkeen tekemä työ kuluneen vuoden aikana on ollut innostavaa. Hankkeessa on moninaiset tavoitteet mutta toisiinsa hyvin linkittyen tukevat mainiosti perhepalveluverkostossa tehtävää työtä. Teemat istuvat hyvin niin yksilö kuin ryhmätyöhön. Varhaisen puuttumisen toimintamallissa yhdistyy nämä näkökulmat sekä yksilötyöhön että ryhmätoimintaan. Perhepalvelukeskus osana perheiden palveluverkostoa on osaltaan viitoittamassa lasten ja perheiden palvelujen kehittämistyötä. Jatkotyöskentelyssä on tärkeää nähdä ja tiedostaa keskeiset teemat palvelujen kehittämiseksi. (Kuvio 2)

KUVIO 2. Kehittyvä NAPERO-hankkeen toimintaympäristö ja keskeiset teemat



Kehittämistyössä täytyy myös kuunnella ja puhua aluelähtöisistä tarpeista. Vuoden mittainen työskentely yhteistyössä eri lasten ja perheiden palvelujen kanssa on käynnistänyt perhepalvelumallien kehittämisen perustyössä. Toimintaympäristön suhteissa niin työ- kuin asiakassuhteissa edellyttää luottamusta, jotta aito avoimuus on läsnä ihmissuhteissa.

Työskenneltäessä kestävien arvojen, periaatteiden pohjalta perheidenpalvelujen verkostossa tulee vallitsemaan toisten arvostaminen niin yksilö- kuin yhteisösuhteissa.

Ennaltaehkäisevä työ ja varhainen tuki luo matalalla kynnyksellä hyvinvointia lasten ja perheiden arkeen.

Toimintamallien /prosessien näkyväksi kirjaaminen on yksi tärkeä asia jatkotyöskentelyssä moniammatillisesti asiakkaan parhaaksi. Palveluprosessien nivelvaiheet ovat kriittisiä tekijöitä palvelujen jatkuvuuden ja tehokkuuden kannalta.

## LÄHTEET

Bardy, Marjatta –Salmi Minna – Heino Tarja 2001. Mikä lapsiamme uhkaa? Stakes raportteja 263

Eduskunta 2007. Valtioneuvoston selonteko lasten ja nuorten hyvinvoinnista. Osoitteessa [http://www.eduskunta.fi/faktatmp/utatmp/akxtmp/stvm\\_23\\_2002\\_p.shtml](http://www.eduskunta.fi/faktatmp/utatmp/akxtmp/stvm_23_2002_p.shtml) 9.3.2007

Eriksson Esa ja Tom Erik Arnkil 2005. Huoli puheeksi. Stakes oppaita 60

Häggman-Laitila, Leena Ruskomaa, Katri-Ina Euramaa 2000. Varhaista tukea lapsiperheelle. Mill, Ray

Kaskela Marja ja Marjatta Kekkonen 2006. Kasvatuskumppanuus kannattelee lasta. Stakes oppaita 63.

Napero-hanke 2006. Hankkeen toimintasuunnitelma.

Seikkula Jaakko – Arnkil, Tom Erik 2005. Dialoginen verkostotyö. Tammi, Helsinki 2005

Sirviö, Kaarina 2006. Lapsiperheiden osallisuus terveyden edistämässä – mukanaolosta vastuunottoon. Kuopion yliopiston julkaisuja E132

Sosiaali- ja terveysministeriö 2003. Valtioneuvoston periaatepäätös sosiaalialan tulevaisuuden turvaamiseksi 2.10.2003. Sosiaali- ja terveysministeriön esitteitä 2003 : 5.

Sosiaali- ja terveysministeriön monisteita 2005:4 ,Perhepalvelujen kumppanuusohjelma <http://www.sosiaaliportti.fi/File/38b5990a-d59b-4282-a355-5a50b001fca9/kumppanuusohjelma.doc>

Sosiaaliportti 2006. Mikä perhekeskus on ? osoitteessa <http://www.sosiaaliportti.fi/fi-FI/PERHE-hanke>.

Sosiaaliportti 2007. Lastensuojelun käsikirja ositteessa [http:// www.sosiaaliportti.fi/fi-FI/lastensuojelunkäsikirja/tyoprosessi/ehkaisevatyo](http://www.sosiaaliportti.fi/fi-FI/lastensuojelunkäsikirja/tyoprosessi/ehkaisevatyo)

Stakes / Lastenneuvola lapsiperheiden tukena, opas työntekijöille. Helsinki, 2004. Oppaita 2004: 14

Stakes / Toimiva perhe, osoitteessa <http://info.stakes.fi/toimivaperhe/FI/taustaa/taustaa.htm>

## LIITE 1

### NAPERO-HANKEHENKILÖSTÖN KOULUTUKSET /VERKOSTOTAPAAMISET

- Torniolaakson Perhe-hankeen aloituseminaari 7.9.2006 Ylitornio (Seija Kallo, Tarja Pekkala)
- Sosiaali – ja terveyssturvian syyspäivät 14-15.9.2006 Pyhätunturi (Teija Karvonen, Seija Kallo, Tarja Pekkala, Kristiina Tirroniemi)
- Depression ennaltaehkäisevän hoidon ryhmämuotoinen työmallin –yleinen koulutuspäivä 11.9.2006 Rovaniemi (Teija Karvonen, Seija Kallo, Tarja Pekkala, Kristiina Tirroneimi)
- Lapset puheeksi vanhemman sairastaessa ;Preventiivinen perheinterventio-koulutus 18.9.2006 Rovaniemi (yleisinfo koulutuksesta , Teija Karvonen, Seija Kallo, Tarja Pekkala, Kristiina Tirroniemi ) ÷ koko koulutuskokonaisuus 10 pv ; ( 2.10.06, 16.10.06,13.11.06,27.11.06,4.12.06,5.2.07,19.2.07, 19.3.07,7.5.07 ) Seija Kallo, Tarja Pekkala
- Valtakunnalliset perhetukipäivät Kemi 12-13.10.2006 (Seija Kallo, Tarja Pekkala)
- Valtakunnalliset Neuvolatyön kehittämispäivät 30-31.10.2006 Espoo (Teija Karvonen, Kristiina Tirroniemi)
- Väkivallan tutkimuksen ja käytännön työn kohtaaminen 14-15.11.2006 Rovaniemi ( Teija Karvonen, Seija Kallo, Tarja Pekkala, Kristiina Tirroniemi)
- Varpu päätösseminaari 20.11.2006 Rovaniemi
- Kumppanuus ja yhteisöllisyys ,Stakes ,Helsinki 23-24.11.2006 (Teija Karvonen, Seija Kallo)
- Neuvolatyön kehittäminen Lapissa-työseminaari ,Lapin lääninhallitus 28.11.2006 ( Teija Karvonen, Kristiina Tirroniemi, Seija Kallo, Tarja Pekkala )
- Erityislapsen haasteet 19.1.2007 , Rovaniemi ( Teija Karvonen, Seija Kallo, Tarja Pekkala, Kristiina Tirroniemi)
- Verkostokonsulttien valtakunnalliset talvipäivät 1-2.2.2007 Nurmijärvi (Teija Karvonen)
- Dialogisuus 24.1.2007 Pohtimolampi (Teija Karvonen, Seija Kallo, Tarja Pekkala, Kristiina Tirroniemi)
- Pohjois-Suomen lastensuojelupäivät 21-22.2.2007 (Teija Karvonen)
- Lasten ja nuorten syömishäiriöt 11.5.2007 Rovaniemi /LKS (Teija Karvonen, Tarja Pekkala, Kristiina Tirroniemi)
- Terve SOS-päivät 23-24.5.2007 Oulu (Teija Karvonen)
- Dialogisuus kohtamisissa 25..5.2007 Rovaniemi, (Teija Karvonen, Seija Kallo, Tarja Pekkala Kristiina Tirroniemi)
- Perhetyön verkostokokous 13.6.2007 Helsinki, Stakes (Teija Karvonen)
- Depressio- ryhmänohjaajakoulutus, Rovaniemi 1.8.07; 3.8.07; 14.8.07;28.8.07; 11.9.07) Teija Karvonen, Kristiina Tirroniemi
- Lapsi väkivallan kohteena 30.8.2007 , Rovaniemi ( Teija Karvonen, Tarja Pekkala, Kristiina Tirroniemi, Seija Kallo)
- Varhainen vanhemmuus ja haavoittuvuus /Marja Schulman 31.8.2007, Rovaniemi ( Teija Karvonen, Seija kallo, Kristiina Tirroniemi)
- Sosiaali- ja Terveysturvian syyspäivät 13-14.9.2007 ,Levi (Teija Karvonen)
- Varhaisen puuttumisen Symposium Nurmijärvi ja Rovaniemi 25-26.9.07 ,Rovaniemi ( Teija Karvonen, Kristiina Tirroniemi)
- Depressiohoitajien 2. valtakunnalliset koulutuspäivät 4-5.10.2007 ,Tampere (Teija Karvonen, Kristiina Tirroniemi)
- Hyvien käytäntöjen dialogi ; Stakes -yhteistyö 11.10.2007 , Rovaniemi ( Teija Karvonen, Seija Kallo, Tarja Pekkala, Kristiina Tirroniemi)
- Arvostava vuorovaikutus työyhteisössä 17.10.2007 , Rovaniemi (Teija Karvonen, Seija Kallo, Kristiina Tirroniemi)



## NAPERO- hankkeen ohjausryhmä

Tehtävänä on

- hyväksyä projektin toimintasuunnitelma ja mahdolliset tarkistukset siihen
- ohjata projektin toimintaa, antaa asiantuntija-apua projektityöntekijöille ja tukea projektin etenemistä toimintasuunnitelman mukaisesti
- kutsua tarvittaessa asiantuntijoita kokouksiin
- välittää tietoa projektin toiminnasta ja tuloksista edelleen sidosryhmille ja päätöksentekijöille
- käsitellä ja hyväksyä väliraportointi, loppuraportti sekä talouden toteuman raportointi

Jäsenet:

Palvelujohtaja Pertti Hemminki

Perhepalvelujohtaja Ritva Olsen

Päivähoidon palvelupäällikkö Pirjo Honkavuori

Sosiaaliturvan palvelupäällikkö Eliisa Lintula

Terveystieteiden palvelupäällikkö Tapio Raasakka ,varalla ylilääkäri Jouni Lohi

Perheneuvolan johtava psykologi Anja Ylöstalo

Johtava perhetyöntekijä Saara Mattanen

Terveystieteiden osastonhoitaja Anja Hannula, 1.6.07 alkaen Johanna Aho

Perhesosiaalityöntekijä Riitta Ojansivu

Yliopettaja Sirkka-Liisa Kemppainen RAMK

Lehtori Ulla-Maija Rantalaiho, Lapin Lapin yliopisto,Varalla Suvi Tuomikoski-Koukk

Toiminnan johtaja, MLL Mervi Kestilä,varalla Tarja Stanskowski,

Pohjois-Suomen sosiaalialan osaamiskeskus ,Projektipäällikkö Marja-Sisko Tallavaara

Ranuan perusturvajohtaja Helena Pekkala-Vilhunen

Rovaniemen perusturvalautakunnan jäsen Sari Laatikainen

Lääninhallituksen edustaja Satu Hoikka



## KEHITTÄMI STYÖRYHMÄ -KÄTÖNEN

Tehtävänä on

- toimia hankkeen neuvonta- ja tukiryhmänä käytännön työn näkökulmasta
- toimia hankkeen tukena projektin suunnittelussa, käytännön toteutuksessa ja ideoinnissa
- motivoida, innostaa omissa työyhteisössään projektiin
- tehdä ehdotuksia hankkeelle esim. koulutuksesta, seminaarista jne.
- seurata ja arvioida hankkeen etenemistä osaltaan

Jäsenet :

Saara Mattanen, johtava perhetyöntekijä

Antti Kuulasmaa, lastenpsykiatrian el. Lapin perhekliniikka/  
Rovaniemen perheneuvola.

Kaisa-Maria Rantajärvi, lastensuojelun sosiaalityöntekijä

Tuula Lampela, lastensuojelun sosiaalityöntekijä

Merja Kunnari, kuntoutuksen osastonhoitaja

Arja Harju, projektipäällikkö Mannerheimin lastensuojeluliitto

Mirva Salmela, sosiaalityöntekijä, Ranua.

Helena Huhtaluhta-Ylitälo, perheneuvolan sosiaalityöntekijä

Pirkko Peura, Ounajoki alueen (Sinettä) terveydenhoitaja

Sanna-Maija Laiho, kiertävä erityislastentarhanopettaja

Marjo Rundgren, diakoni, perhetyö, Rovaniemen seurakunta

Mari Karanta, perhekerho ohjaaja ,Rovaniemen seurakunta

\*Vappu Halonen, asiakas , varajäsen Tytti Petäjäjärvi

\*Perttu Ruokangas ,asiakas

\* 1.12.2006 alkaen siirtyneet asiakastyöryhmään



## LIITE 4

### Muurola työryhmä

Tehtävänä on

- toimia asuinalueen asiantuntijana oman työn näkökulmasta
- tukee hankkeen tavoitteiden mukaista toimintaa osaltaan
- toimii tukena projektin suunnittelussa, käytännön toteutuksessa ja ideoinnissa
- motivoi, innostaa omissa työyhteisössään projektiin
- tekee ehdotuksia hankkeelle
- seuraa ja arvioi hankkeen etenemistä osaltaan

Jäsenet :

Johanna Autti, terveydenhoitaja ,

Anneli Kangas, Muurolan päiväkodin johtaja, Päivähoidon

Alakemijoen aluevastaava,

Gun Kolehmainen, perhesosiaalityöntekijä, / sij. Emilia Salmela,

Maria-Riitta Laukkanen-Veteläinen, kiertävä erityislastentarhanopettaja

Saara Mattanen, johtava perhetyöntekijä

Tarja Rönkkö, lastensuojelun sosiaalityöntekijä,

Hankkeen työntekijät



## NAPERO- asiakastyöryhmä

Tehtävänä on:

- tuoda asiakkaan näkökulma kehittämistyöhön
- tukee osaltaan hankkeen suunnittelussa, käytännön toteutuksessa ja ideoinnissa
- tekee ehdotuksia hankkeelle
- seuraa ja arvioi hankkeen kehittämistyötä asiakkaan näkökulmasta

Vappu Halonen, varalla Tytti Petäjäjärvi

Perttu Ruokangas

Roope Saraste

Satu Vetri

Suvi Pekkala

Tarja Mustonen

TALOUSSUUNNITELMA NAPERO 2006 – 2007 1.8.2006-31.10.2007

LIITE 6

	Muutettu taloussuunnitelma 1.6.2007 -31.10.2007	Hankesuunnitelman mukainen taloussuunnitelma 1.8.06-31.10.2007	Kirjanpidon mukaiset kustannukset maksatusjaksolta
	muutos kesä 07	alkup.suunnitelma	
<b>Henkilöstömenot, joista</b>	<b>171 000</b>	<b>156.693,-</b>	
Projektiin palkattava henkilöstö			
Työpanoksen siirto kunnalta*			
<b>Palvelujen ostot yhteensä, josta</b>	<b>24 100</b>	<b>34.700,-</b>	
Toimisto-, pankki- ja asiantuntijapalvelut	3.900	5.900,-	
Painatukset ja ilmoitukset	2.000	2000,-	
Majoitus- ja ravitsemuspalvelut	1.800	1800,-	
Matkustus- ja kuljetuspalvelut	4.200	9.200,-	
Koulutus- ja kulttuuripalvelut	9.200	9.200,-	
Muut palvelujen ostot	3.000	6.600,-	
<b>Aineet, tarvikkeet ja tavarat</b>	<b>4 000</b>	<b>5.500,-</b>	
<b>Vuokrat</b>			
<b>Investointimenot yhteensä, josta</b>	<b>4 160</b>	<b>6.160,-</b>	
Aineettomat hyödykkeet			
Koneet ja kalusto	4 160	6.160,-	
Muut investointimenot			
<b>Muut menot</b>			
<b>Menot yhteensä = Kokonaiskustannukset</b>	<b>203 260</b>	<b>203.053,00</b>	
- Valtionavustukseen oikeuttamattomat kustannukset	203 053		
#NIMI?	207		
- Muu kuin julkinen rahoitus			
<b>Valtionavustukseen oikeuttavat kustannukset</b>	<b>200 000</b>	<b>200 000</b>	
Kunnan/kuntayhtymän oma rahoitusosuus	50.000	50.000	
<b>Muu julkinen rahoitus</b>			
<b>Haettava valtionavustus</b>	<b>150 000</b>	<b>150 000</b>	

LIITE 7

**NAPERO**

Kustannustenjako: Rovaniemen kaupunki 90%

Ranua 10%

**KUSTANNUSTENJAKO 2006 - 2007**

	KUSTANNUKSET				VALTIONAVUSTUS				OMARAHOITUSOSUUS		
	Kokonais- kustannukset	Rovaniemi 90 %	Ranua 10 %	Yhteensä	Valtionavustus 75 %	Rovaniemi 90 %	Ranua 10 %	Yhteensä	Rovaniemi	Ranua	Yhteensä
	200 000,00	180 000,00	20 000,00	200 000,00	150 000,00	135 000,00	15 000,00	150 000,00	45 000,00	5 000,00	50 000,00
<b>YHTEENSÄ</b>	<b>200 000,00</b>	<b>180 000,00</b>	<b>20 000,00</b>	<b>200 000,00</b>	<b>150 000,00</b>	<b>135 000,00</b>	<b>15 000,00</b>	<b>150 000,00</b>	<b>45 000,00</b>	<b>5 000,00</b>	<b>50 000,00</b>

LIITE 8

NAPERO

**Kustannustenjako: Rovaniemen kaupunki 90%**

Ranua 10%

Hankkeen kustannusten toteuma 2006-2007

	Kokonais- kustannukset	Rovaniemi 90 %	Ranua 10 %	Yhteensä	Valtionavustus 75 %	Rovaniemi 90 %	Ranua 10 %	Yhteensä	Rovaniemi	Ranua	Yhteensä
<b>Vuosi 2006</b>	<b>67 538,98</b>	<b>6078508 %</b>	<b>675390 %</b>	<b>67 538,98</b>	<b>5065424 %</b>	<b>4558882 %</b>	<b>506542 %</b>	<b>50 654,24</b>	<b>15 196,27</b>	<b>1 688,47</b>	<b>16 884,74</b>
<b>Vuosi 2007</b>	<b>140 841,00</b>	<b>12960098 %</b>	<b>1124056 %</b>	<b>140 841,54</b>	<b>9934576 %</b>	<b>9141697 %</b>	<b>792879 %</b>	<b>99 345,76</b>	<b>38 184,25</b>	<b>3 311,53</b>	<b>41 495,78</b>
YHTEENSÄ	208 380,52	92,00 %	8,00 %	208 380,52	150 000,00	137 005,79	12 994,21	150 000,00	53 380,52	5 000,00	58 380,52
Valtionavustuspää	200 000,00	180 000,00	20 000,00	200 000,00	150 000,00	135 000,00	15 000,00	150 000,00	45 000,00	5 000,00	50 000,00
	8 380,52	1038606,000 %	-200554,000 %	8 380,52	0,00	200579,000 %	-200579,000 %	0,00	8 380,52	0,00	8 380,52
Valtionavustus päät	<b>200 000,00</b>	<b>180 000,00</b>	<b>20 000,00</b>	<b>200 000,00</b>	<b>150 000,00</b>	<b>135 000,00</b>	<b>15 000,00</b>	<b>150 000,00</b>	<b>45 000,00</b>	<b>5 000,00</b>	<b>50 000,00</b>
	-191 619	-169 613,94	-22 005,54	-191 619,48	-150 000,00	-132 994,21	-17 005,79	-150 000,00	-36 619,48	-5 000,00	-41 619,48
	<b>391 619,48</b>	<b>349 613,94</b>	<b>42 005,54</b>	<b>391 619,48</b>	<b>300 000,00</b>	<b>267 994,21</b>	<b>32 005,79</b>	<b>300 000,00</b>	<b>81 619,48</b>	<b>10 000,00</b>	<b>91 619,48</b>



## ASIAKASVERKOSTOPALAVERI 24.10.2006 TILAISUUDESSA KÄYDYN KESKUSTELUN KOONTI

### 1. Mikä palveluissa nyt toimii hyvin lapsiperheiden tarpeiden kannalta ?

Kunnan päivähoito **toimii hyvin** ; kunnasta löytyy hyviä päiväkotia ja varhaiskasvatussuunnitelma ja erityis päivähoitoon palvelut hyvät  
Neuvolan **perusasiat toimii hyvin** ; perusasiat (mittaus, punnitus)  
- perustarpeet kattavat palvelut, sama terveydenhoitaja äitiys- ja lastenneuvolassa, erityistarpeisiin saatu kontrolliaikoja (esim. lapsen painonkehitys )  
Vastaanoton **omalääkärisysteemi tuonut** parannusta ; tehtävien jako parantanut hoitoon pääsyä esim. korvakontrollit  
**Perhetyötä** neuvolan kautta saatu

### 2. Mitä kehittämiskohteita, pulmatilanteita, solmukohtia palveluissa nyt on lapsiperheiden palveluja ajatellen ?

**Vuorohoitopaikat**, yöhoitoa supistettu, 4 kk jonot vuorohoitopaikkoihin joillakin alueilla vain alle 3 v perhepäivähoitoa ja kovat jonot  
**Perheiden tarpeiden huomioiminen** (esim. kolmen lapsen perhe ; kaikki eri hoitopaikkaan ??  
Päiväkodin sisällä ryhmäjako ?  
Ongelmatilanteissa **vastuuhenkilön löytäminen** vaikeaa ; kuka ottaa vastuun esim. vuoro hoitoon ongelmien, yöhoitoon supistus ?  
Päivähoitoon hakeutuminen ; ohjaus, neuvonta ? **Palveluntarpeeseen ei vastata**. Yksityisen päivähoitoon valvonta ??  
Neuvolassa on alkuun kotikäynti, miten myöhemmässä vaiheessa tilanteen arviointi kotikäynnin muodossa ? **Tiedote, neuvonta, ohjaus lapsiperheiden palveluista**, kerhoista, tapahtumista. Neuvolahenkilökunnan **vaihtuvuus**, erityisasioihin ei saa apua. Neuvola ”tietokeskus” lapsiperheille. **Vanhempien huomioiminen neuvolassa**.  
Terveydenhuollossa lääkäreiden vaihtuvuus tiimissä, erityislääkäreiden puute.  
**Puhelinpalvelu ei toimi**; 3-4 h jonotus, että joku vastaa!  
Tiedonkulun ongelmat; tk, nla, esh. välillä  
**Kaivataan ennaltaehkäisevää toimintaa** –kotikäyntejä !  
**Perhetyöstä ei tietoa; kaikilla** tasavertainen mahdollisuus saada palvelua

### 3. Mitä toivoisitte nyt tehtävän lapsiperheiden parhaaksi ?

**Ennakointi** synnytystilastojen mukaan päivähoitotarvetta varten mm. yksihooltajia paljon ,joka lisää palvelujen tarvetta. Kaavoituksen merkitys ennakoitava ;**kokonaisvaltainen** huomioiminen, **palvelujen koordinointi**

Päivähoitohakemuksen kirjaaminen ja palaute ,että hakemus käsittelyssä

Yksityisen hoidon kuntalisä , lisä myös kotihoidontukeen ,jotta voisi itse vanhempana hoitaa lapsensa.

Miksi on liian vähän hoitopaikkoja ? Tulospalkkaus ??!

**Yksityistä päivähoitoa valvottava.**

Neuvolan tulisi ohjata eteenpäin ; varhainen puuttuminen, koko perheen tarpeiden huomioiminen ja hoitaminen. vrt Naantalin malli !Vertaistukiryhmät neuvolaan.

**Ryhmäneuvoloita toivotaan, perheen hyvinvointi** neuvolan asiaksi

Vastaanoton puhelinpalvelun ulkoistaminen ?

Perhetyöhön resursseja riittävästi; kaikkia varten , ennaltaehkäisevä työ tärkeää.

**Vanhemmille Foorumi;** tiedon vaihtoaitio : mitä on käsittelyssä; oikea-aikainen tieto ;

”sihteerit” pyörittämään,toimittamaan asian oikealle ihmiselle , sähköinen yhteydenotto !

Henkilökohtaiset **yhteydenotot; kirjattava** myös päivähoidossa

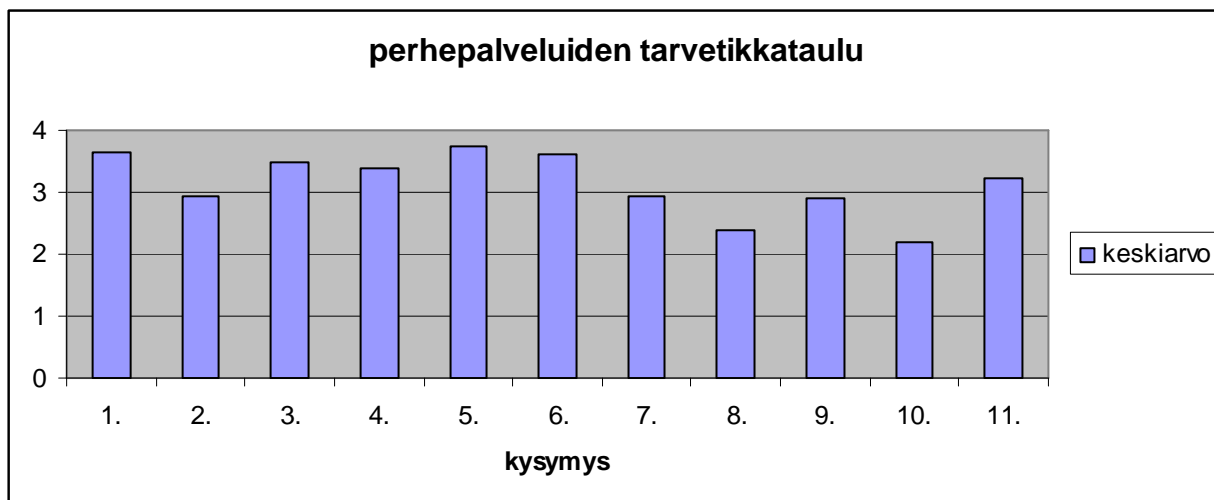
Päätäjät ; tietävätkö tarpeeksi lapsiperheiden palveluista ?

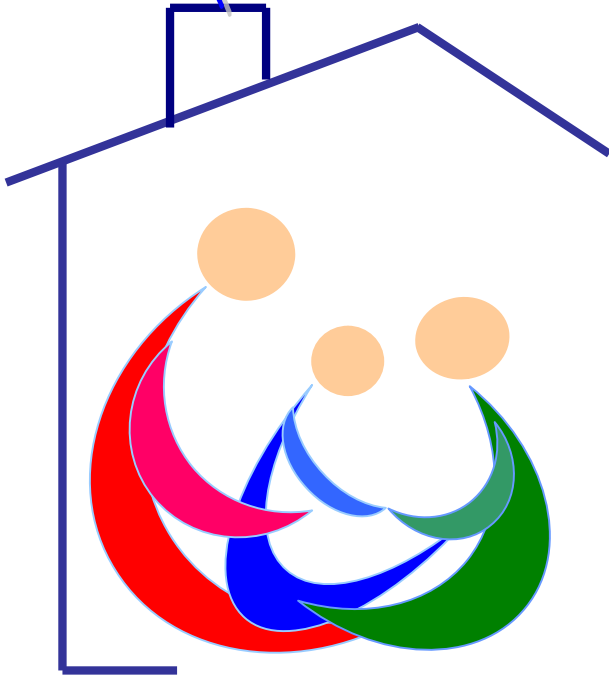


Asiakaskysely Tarvetikkataulun pohjalta vko 48-49 Keskustan ja Muurolan alueella

### Yhteenveto kaikkien vastanneiden lomakkeista

kysymys	keskiarvo (23 kpl)
1.tukea vanhemmuuteen, isänä/äitinä olemiseen	3,65 (23)
2.tukea parisuhdeasioihin	2,95 (21)
3.tukea kasvatustehtävään, lapsen kasvuun ja kehitykseen	3,5 (22)
4.lapsille vertauryhmätoimintaa	3,38 (21)
5.lapsille kerhotoimintaa tai leikkipuistotoimintaa yms.	3,74 (23)
6.lastenhoitoapua	3,61 (20)
7.kodinhoitoapua	2,95 (20)
8.tukea lapsen huoltajuus- ja elatusasioihin	2,4 (20)
9.perhevalmennustoiminta	2,89 (22)
10.ryhmäneuvolatoiminta	2,19 (21)
11.mahd. tavata toisia vanhempia ja perheitä. Vertaistuki/ryhmät	3,23 (20)





## PERHEEN PARHAAKSI - YHDESSÄ TOIMIEN -

Kuljemme lapsiperheiden rinnalla edistäen perheen kokonaisvaltaista hyvinvointia

Toiminta-ajatuksena on:

- tukea lapsiperheiden osallisuutta ja toimintaa verkostoissa
- kannustaa löytämään arjen onni ja ilo
- edistää vanhemmuutta arvokkaana ja ainutlaatuisena
- turvata tarpeelliset palvelut

Toimintamuotoja ovat:

- yhteisöllisyyden vahvistaminen vertaisryhmätoiminnalla
- yksilöllinen tuki lapselle ja perheelle vastaanotolla ja kotikäynneillä
- moniammatillinen työskentely lapsen ja perheen kanssa
- 

Yhdessä asiakkaan kanssa haluamme luoda toimintakulttuuria, jossa jokainen tulee kuulluksi oman elämänsä asiantuntijana.

Avoin päiväkotitoiminta 0 krs

lisätietoa klo 12-13, puh. 040 769 9725

Keskustan neuvola 1 krs

- äitiys- ja lastenneuvola, perhesuunnittelu  
-yhteys oman alueen terveydenhoitajaan

Kuntoutus 2 krs

fysioterapeutti ajanvaraus puh. 322 4232  
toimintaterapeutti puh. 040-824 9743  
puheterapeutti puh. 040-579 0649

Erityispäivähoito 2 krs

kiertävät erityislastentarhanopettajat  
lisätietoa vastaava kiertävä erityisilto p. 040-5031586

Perhetyö 2 krs

joht. perhetyöntekijä puh. 0400 695005  
perhetyöntekijät puh. 322 6991

Perhesosiaalityö 3 krs

lastenvalvojat, ajanvaraus alueen työntelijältä tai toimisto puh. 322 6986

Perheneuvola 4 krs

psykologit, erityissosiaalityöntekijät  
ajanvaraus alueen työntekijältä tai toimisto puh. 322 6980



## LIITE 12

### Hankkeen ja median kanssa yhdessä tehdyt lehtijutut 2006-2007

Lapin Kansa	5.10.2006	Perhepalvelut keskitetään saman katon alle - valmistuu tammikuun aikana
	24.2.2007	Perhepalvelut saman katon alle - Rovaniemi kokoaa voimat yhteen ja ylittää hallinnollisia rajoja
Rovaniemi-lehti	28.10.2006	Perhepalvelut keskittyvät Korkalonkatu 4 - keskuksen uutuus on perheille tarkoitettu ryhmätoiminta
	31.1.2007	Perhepalvelukeskus viettää avajaisia
Kaleva	17.10.2006	Perhepalvelut saman katon alle
Roi-Press	2.3.2007	Uuden perhepalvelukeskuksen avajaiset



## 1. Mikä palveluissa toimii nyt hyvin lapsiperheiden tarpeiden kannalta?

asiakasprosessi	vertaisryhmä	vanhemmuus/osallisuus	moniamm./ylisekt. työ
<ul style="list-style-type: none"> <li>- neuvola päivähoito; palvelut saatavilla, lähipalveluisia, kynnys matala, varpu mahdollista, aukioloajat toimii nlassa ++</li> <li>- hoidon jatkuvuus nlassa, ”omat alueet”</li> <li>- kotikäynnit nlassa</li> <li>- mielenterveysasiat näkyvämmiksi, alettu puhua asiasta, lapsen asema! +</li> <li>- perhetyön saatavuus parantunut</li> <li>- monipuoliset palv. tarjonnat -&gt; perheiden tarpeisiin vastataan +</li> <li>- erityistukea ph:ssa kehitetty</li> <li>- ennalta ehk. työtä kehitetty</li> </ul>	<ul style="list-style-type: none"> <li>- ryhmämuotoisen perhetyön kehittäminen</li> <li>- 3. sektori + srk tekee myös merkittävää työtä alueella; ryhmätoiminta, lapsiryhmät, päihde-ensikoti -&gt; mahdollisuuksien lisäys</li> </ul>	<ul style="list-style-type: none"> <li>- lapsiperheet kohdataan paremmin</li> <li>- kasvatuskumppanuuden kehittyminen / toimii</li> <li>è vanhemmat voivat vaikuttaa, lapsen tarpeet huomioidaan</li> <li>- uudet perhemuodot hyväksytyt</li> </ul>	<ul style="list-style-type: none"> <li>- neuvolatyöryhmä</li> <li>- koulutettu henkilöstö ++</li> <li>- yhteistyösuhteet hyvät -&gt; portit auki</li> <li>- osaamista, yhteinen kieli verkostotyöntekijöillä</li> <li>- erityistä tukea tarvitt. lapset saavat tukea 3v / 5v</li> <li>- erityisph ja perhenlat toimii hyvin (vuoropuhelu, asiakasnäkökulma, saman pöydän ääressä, verkosto toimii</li> <li>- avoimuus lisääntynyt</li> </ul>

## 2. Mitä kehittämiskohteita, pulmatilanteita, solmukohtia palveluissa on nyt lapsiperheiden tarpeita ajatellen?

asiakasprosessi	vertaisryhmä	vanhemmuus/osallisuus	moniamm./ylisektorinen työ
<ul style="list-style-type: none"> <li>- moninaiset tarpeet PK:ssa</li> <li>- pienten pulmien perhetyö-</li> <li>- tiedonkulku sos.työstä päin +</li> <li>- sos.työ ennaltaehkäisevään työhön -</li> <li>- lasten mt-asioiden avopalvelujen kehittäminen -</li> <li>- kotikäynnit ennen synnytystä</li> <li>- päihteitä käyttävät äidit vaikea tavoittaa</li> <li>- eniten apua tarvitsevat vaikea tavoittaa. MISTÄ?</li> <li>- aikaa asiakkaalle → tekijöitä riittävästi</li> <li>- haasteelliset asiakkaat lisääntyneet</li> <li>- ohjeistukset eroavat toisistaan +</li> <li>- tiedonkulku ++</li> <li>- onko oikeus saada palvelua?(vanhemmilla ei tarkkaa tietoa)</li> <li>- suunnitelmien tekeminen</li> </ul>	<ul style="list-style-type: none"> <li>- erityislasten vanhemmilla vertaisryhmän tarve</li> <li>- ”tavallisten” perheiden keskustelufoorumi</li> <li>- kotona oleville äideille tukea</li> <li>- ryhmämuotoinen perhetyö neuvolassa</li> <li>- tukiperheiden ja – henkilöiden tarve</li> <li>- 3.sektorin huoli ei välity eteenpäin</li> </ul>	<ul style="list-style-type: none"> <li>- ohut vanhemmuus, uusavuttomuus</li> <li>- perheiden tarpeista lähtevä toiminta</li> <li>- nuorten perheiden avuttomuus</li> <li>- ”kevennetty” päivähoito tuote→ koulutettu henkilöstö vetämään</li> <li>- lupa vanhemmilta tiedonsiirtoon/puhuminen</li> <li>- vanhemmuuden tukeminen arvoonsa</li> </ul>	<ul style="list-style-type: none"> <li>- ylisektorisen yhteistyön kehittäminen</li> <li>- moniammatillisen yhteistyön kehittäminen</li> <li>- vaitiolovelvollisuus yhteistyön este</li> <li>- palaute lähettävälle taholle</li> <li>- siirtymävaiheen perhetyö</li> <li>- siirtymävaiheen asiat riittävästi huomioon</li> <li>- yhteistyö vaihtelee alueittain(pk/nla)</li> <li>- erityisosaajien joustava käyttö (perustyö)</li> <li>- sosiaalinen verkosto katkeaa esim. huostaanoton yhteydessä</li> <li>- yhdyshenkilöt(tiedot, vastuut, työnjako)+++</li> <li>- HALLINTO:</li> <li>- uskallusta satsata varhaiseen puuttumiseen ja ennaltaehkäisevään työhön</li> </ul>

oontuu)			
---------	--	--	--

### 3. Mitä nyt olisi hyvä tehdä omasta näkökulmasta?

asiakasprosessi	vertaisryhmä	vanhemmuus/osallisuus	moniamm./ylisekt. työ
<ul style="list-style-type: none"> <li>- jalkautuvat työntekijät</li> <li>- työmuotojen kehittäminen -&gt; konsultointi</li> <li>- tekijöitä lisää (mm. terapeutit)</li> <li>- aikaa tarvitseville annetaan enemmän työaika -&gt; priorisointia</li> <li>- luukuttaminen, pallottaminen pois</li> <li>- nettiin hoitoketjut</li> <li>- oman työn markkinointi</li> <li>- toimintamalli nivelvaiheisiin</li> </ul> <p>MONIAMMATILLINEN TYÖPARITYÖSKENTE LY</p>	<ul style="list-style-type: none"> <li>- moniammatillinen työskentely ryhmissä</li> <li>- moniosaamista käyttöön</li> <li>- vertaisryhmiä ph:ssa</li> <li>- ryhmämuotoinen perhetyö käytäntöön</li> </ul>	<ul style="list-style-type: none"> <li>- vanhemmuuden opastamista, rajojen asettamista, koulutusta</li> <li>- vanhempainiltojen sisältöjen kehittämistä</li> <li>- vanhemmuus ajokortti</li> <li>- vanhemmat mukaan</li> <li>- isät osaksi lasten elämää</li> <li>- kevennetty ph</li> <li>- ei tehdä perheiden puolesta</li> </ul>	<ul style="list-style-type: none"> <li>- tehostaa tiedottamista</li> <li>- aktiivinen yhteistyö yli sekt.rajojen ++</li> <li>- moniammatillinen yhteistyö ja sen tiivistäminen</li> <li>VERKOSTOTYÖ</li> <li>- yhteistyön mallintaminen -&gt; yhteistyö näkyväksi – sitoutumista asiaan</li> <li>- <u>rohkeutta</u> yhteistyöhön -&gt; huoli puheeksi +++++</li> <li>è asioiden eteenpäin vieminen</li> <li>- VISIOIDEN tarkentaminen</li> <li>- avoimempaa vuorovaikutusta</li> <li>- toisten toimintoihin tutustuminen, samoin työntekijöihin</li> <li>- yhteistyökumppaneiden selkiyttäminen</li> <li>- avoimuus uusille työmuodoille</li> <li>- epäkohtien esilletuonti</li> <li>- kotikäynnit ptt + nlatt</li> </ul>



Olemme kysyneet perhevalmennukseen osallistuneilta toiveista ja tavoitteista perhevalmennukseen liittyen. Kyselyn mukaan synnytystä edeltävän perhevalmennuksen viisi tärkeimpänä pidettyä asiaa olivat;

1. synnytys
2. vauvan hoito
3. imetys ja imetyksen aikaiset terveystottumukset
4. lapsivuodeaika
5. synnytyksen jälkeinen masennus

Pyysimme asiakkailta palautetta viidennellä tapaamiskerralla, jolloin synnytyksestä oli kulunut noin 2 kk. Kyselyyn vastanneita 31.7.2007 mennessä on kymmenen, joista neljä on miehiä ja kuusi naisia.

1. Perhevalmennus on tukenut/ ollut hyödyksi synnytyksessä

Vaihtoehdot	nr	
täysin eri mieltä	1	0
jokseenkin eri mieltä	2	2
en osaa sanoa	3	4
jokseenkin samaa mieltä	4	3
täysin samaa mieltä	5	1
vastanneita yhteensä		<b>10</b>

2. Perhevalmennus on tukenut minua vastasyntyneen hoitamisessa

Vaihtoehdot	nr	
täysin eri mieltä	1	0
jokseenkin eri mieltä	2	1
en osaa sanoa	3	2
jokseenkin samaa mieltä	4	7
täysin samaa mieltä	5	0
vastanneita yhteensä		<b>10</b>

3. Olen saanut perhevalmennuksessa tietoa imetyksestä ja imetyksenaikaisista terveystottumuksista minkä olen kokenut hyödyllisenä.

Vaihtoehdot	nr	
täysin eri mieltä	1	0
jokseenkin eri mieltä	2	1
en osaa sanoa	3	4
jokseenkin samaa mieltä	4	5
täysin samaa mieltä	5	0
vastanneita yhteensä		<b>10</b>

4. Perhevalmennus on tukenut vastasyntyneen ja äidin hyvinvointia synnytystä edeltävinä lähiviikkoina.

Vaihtoehdot	nr	
täysin eri mieltä	1	0
jokseenkin eri mieltä	2	1
en osaa sanoa	3	5
jokseenkin samaa mieltä	4	4
täysin samaa mieltä	5	0
vastanneita yhteensä		<b>10</b>

5. Perhevalmennus on tukenut raskaudenaikaista sekä synnytyksenjälkeistä psyykkistä jaksamista.

Vaihtoehdot	nr	
täysin eri mieltä	1	0
jokseenkin eri mieltä	2	4
en osaa sanoa	3	
jokseenkin samaa mieltä	4	6
täysin samaa mieltä	5	0
vastanneita yhteensä		<b>10</b>

6. Olen edelleen samaa mieltä siitä että yllä mainitut viisi asiaa ovat tärkeimmät synnytystä edeltävässä perhevalmennuksessa

Vaihtoehdot	nr	
täysin eri mieltä	1	0
jokseenkin eri mieltä	2	0
en osaa sanoa	3	1
jokseenkin samaa mieltä	4	7
täysin samaa mieltä	5	2
vastanneita yhteensä		<b>10</b>

7. Kysymyksessä vanhempia pyydettiin kommentoimaan edellistä vastaustaan ja kertomaan mitä asioita heidän mielestään olisi tärkeää sisällyttää perhevalmennukseen.

Kaksi vastaajaa, jotka molemmat olivat naisia olivat vastanneet tähän kysymykseen.

Toisessa vastauksessa oli kaivattu enemmän tietoa ajasta synnytyksen jälkeen, masennuksesta ja herkistymisestä sekä oltiin koettu että uuteen tilanteeseen liittyvä epävarmuus oli aiheuttanut osaltaan herkistymistä. (Perhevalmennuksessa ei oltu käsitelty kyselyyn vastanneen ryhmän kanssa synnytyksen jälkeisestä masennusta ja herkistymistä mikä on otettu nyt käytännöksi tapaamiskerralla 2).

Toinen tähän kysymykseen vastanneista kaipasi enemmän käytännön neuvoja ja vähemmän teorialtietoa.

8. Ryhmämuotoinen perhevalmennus, missä asioita käsitellään yhdessä toisten vanhemmiksi tulevien kanssa on mielestäni hyvä tapa toteuttaa perhevalmennusta

Vaihtoehdot	nr	
täysin eri mieltä	1	0
jokseenkin eri mieltä	2	0
en osaa sanoa	3	1
jokseenkin samaa mieltä	4	6
täysin samaa mieltä	5	3
vastanneita yhteensä		<b>10</b>

9. Pidän tärkeänä sitä että perhevalmennuksesta vastaa eri ammattiryhmät yhdessä

Vaihtoehdot	nr	
täysin eri mieltä	1	0
jokseenkin eri mieltä	2	0
en osaa sanoa	3	1
jokseenkin samaa mieltä	4	6
täysin samaa mieltä	5	3
vastanneita yhteensä		<b>10</b>

10. Perhevalmennuksessa käytetty materiaalit ja menetelmät. Arvioi alla lueteltu materiaali ja menetelmät kouluarvosanoin 1 – 5 (1= huono, 2=välttävä, 3= menettelee, 4= hyvä, 5=erinomainen)

nr	rentoutus	kotitehtävä	video	video	video	vanhemmuuden	vanhemmuus	powerp.
			Synnytys	Kuka	Vauvanhoito	roolikartta	kortit	esitykset
1	1	0	0	0	0	0	0	0
2	4	2	1	0	0	0	1	1
3	0	6	1	1	4	6	4	1
4	3	2	6	3	3	3	3	7
5	2		1	5	2	0	1	0
keskiarvo	3,10	3,00	3,78	4,44	3,78	3,33	3,44	3,67

Lisäksi vanhemmilta kysyttiin perhevalmennuksen kehittämisajatuksia ja pyydettiin muita huomioita. Kymmenestä vastanneesta neljä oli antanut palautetta tähän kohtaan seuraavasti;

Yksi vastanneista toivoi pitempiä ja tempoltaan rauhallisempia rentoutusharjoituksia, sekä synnytyksen yhteyteen rentouttavaa hengitys tekniikan harjoitusta.

Yksi vastanneista toivoi että neuvolan yksilökäynneillä muistutettaisiin perhevalmennuskäynneistä. Hän toivoi sisällöltä lisää pari- ja ryhmätehtäviä mitkä edistäisivät tutustumista toisiin vanhempiin jo raskausaikana.

Yksi vastanneista toivoi enemmän videoita ja "käytännön juttuja".

Yksi vastanneista toivoi mukaan kotiin vietäväksi käytännön ohjeita, jotta asiat muistuisi paremmin mieleen.



ROVANIEMI  
Varhainen puuttuminen päivähoidossa  
Mittarina työntekijän huoli lapsesta / perheestä

<p><b>MINULLA EI OLE HUOLTA</b></p> <p><b>Perheet omatoimisia ja perheiden palvelut tukevat perhettä.</b></p> <p>Kasvatuskumppaneina yhdessä perheen ja tiimini kanssa seuraamme lapsen kasvua, kehitystä ja kasvuoloja. Teemme varhaiskasvatussuunnitelman. Seuraamme ja arvioimme toteutumista yhdessä vanhempien kanssa.</p>	<p><b>MINULLA ON HUOLI</b></p> <p><b>Huolen puheeksi ottaminen</b></p> <p>Otan huolen puheeksi perheen kanssa. Sovin vanhempien kanssa yhteisistä arjen käytännöistä lapsen kasvun tukemisessa ja ohjaan tarvittaessa käyttämään kunnan tarjoamia peruspalveluita esim. neuvola, terveyskeskus.</p> <p>Konsultoin omaa tiimiäni, työtovereitani, kiertävää alueellista erityislastentarhanopettajaa, neuvola, perheneuvola, perhesosiaalityötä.</p> <p>Jos huoleni ei poistu, kysyn vanhempien suostumusta ottaa yhteyttä kiertävään alueelliseen erityislastentarhanopettajaan. Sovin toimintatavasta perheen ja kiertävän alueellisen erityislastentarhanopettajan kanssa.</p>	<p><b>HUOLENI KASVAA; LUOTTAMUS OMIIN MAHDOLLISUUKSIIN HEIKKENEE</b></p> <p><b>Yhteistyötahojen hakeminen</b></p> <p>Keskustelussa perheen ja kiertävän erityislastentarhanopettajan kanssa kartoitamme lapsen ja perheen tuentarpeet. Ohjaamme perhettä tarvittaessa ottamaan yhteyttä neuvolaan, perhetyöhön tai perhesosiaalityöhön ja sovimme yhdessä asian eteenpäin viemisestä.</p> <p>Sovitusti ja vanhempien luvalla kiertävä alueellinen erityislastentarhanopettaja vie lapsen asian neuvolatyöryhmään. Yhdessä perheen ja moniammatillisen ryhmän kanssa laadimme varhaiskasvatus- / kuntoutussuunnitelman /hojks: n (=henkilökohtainen opetuksen järjestämistä koskeva suunnitelma). Sovimme arvioinnista ja yhteistyökäytännöistä. Tarvittaessa järjestetään verkostopalaveri.</p>	<p><b>OLEN ERITTÄIN HUOLISSANI</b></p> <p><b>Yhteydenotto lastensuojeluun; huoli erittäin suuri</b></p> <p>Tiedotan yhteydenotosta vanhempia ja otan itse tai esimieheni ottaa yhteyttä lastensuojelun sosiaalityöntekijään.</p> <p>Sosiaalityöntekijä arvioi lastensuojelutarpeen.</p> <p>Olen mukana jatkotyöskentelyssä yhdessä sovitulla tavalla. Olen itse aktiivinen yhteydenpidossa.</p>
<p><b>Yhteistyötahot nimi ja puh. :</b> Päiväkodinjohtaja : Kiertävä alueellinen erityislastentarhanopettaja : Terveystoimittaja : Perheneuvola:</p>		<p>Perhetyö: Alueen perhesosiaalityöntekijä: Alueen lastensuojelun sosiaalityöntekijä:</p>	



## ROVANIEMI

Ennaltaehkäisevä ja ohjaava perhetyö/ryhmämuotoinen perhetyö  
Mittarina työntekijän/työntekijöiden huoli lapsesta/perheestä

Ei huolta	Pieni huoli	Huoli kasvaa (huolen harmaa vyöhyke)	Huoli on erittäin suuri
<p>Perheet omatoimisia Perheiden palvelut tukevat perheen arjessa selviytymistä</p> <p>*neuvola *päivähoito/erityispäivähoito *perheneuvola *puhe-, toiminta-, ja fysioterapia</p> <p>Perheessä tehtävä perhetyö tilapäistä lastenhoitoapua (pt/MLL)</p> <p>Perhettä tuetaan keskusteluilla, neuvonnalla ja ohjauksella perheen käyttämissä perhepalveluissa</p> <p>Perheen tilanne ei vaadi jatkotoimenpiteitä</p>	<p>Huoli otetaan puheeksi perheen kanssa sekä oman tiimin viikoittaisessa palaverissa.</p> <p>Puheeksiottamisen ja yhteisen pohdinnan perusteella perhettä tuetaan perhetyön toimin, (keskustelu, neuvonta, ohjaus, säännölliset, suunnitelmalliset kotikäynnit ja parityöskentely) sekä ohjataan tarvittavien palveluiden piiriin.? perhe motivoituu yhteistyöhön ja huoli häviää</p> <p>Huolen jatkuessa konsultoidaan johtavaa perhetyöntekijää, omaa tiimiä ja yhteistyötahoja ? lisää tukea työntekijälle, tehostetaan perhetyötä(lisää käynnejä)</p> <p>perhe motivoitunut yhteistyöhön? huoli poistuu</p>	<p>Perheen kanssa keskustellaan kokonaistilanteesta ja huolen aiheista (pt/joht.pt) ja sovitaan kotikäynnistä (joht.pt/sos.tt/pt)</p> <p>1. Yhteisellä kotikäynnillä sovitaan perheen kanssa jatkotoimenpiteistä ja vastuista sekä selvitetään mahdollista lastensuojelun tarvetta. Ja/tai</p> <p>2. Kutsutaan koolle verkostopalaveri/läheisneuvonpito (joht.pt/pt/sos.tt)jossa yhdessä perheen kanssa pohditaan tilannetta ja jatkotoimenpiteitä sekä tarvittavia yhteistyötahoja sovitaan vastuista ja arvioinnista</p> <p>? huoli poistuu tai ? perhe siirtyy lastensuojelun asiakkaaksi</p>	<p>Perheen tilanteesta niin suuri huoli, että toimenpiteitä vaaditaan välittömästi</p> <p>Perheelle tiedotetaan yhteydenotosta lastensuojeluun(joht.pt/pt) ? yhteys lastensuojeluun</p> <p>1. Sovitaan yhteinen kotikäynti</p> <p>2. Kutsutaan koolle verkostopalaveri yhteistyössä perheen kanssa, jossa mukana perheen kanssa työskentelevät tahot ? keskustellaan tilanteesta eri näkökulmista ja sovitaan jatkotoimenpiteistä ja vastuista ? perhe siirtyy lastensuojelun asiakkaaksi (saattaen vaihto)</p>



ROVANIEMI

Varhainen puuttuminen äitiys-/ lastenneuvolatyössä  
Mittarina työntekijöiden huoli lapsesta / perheestä

**MINULLA EI OLE HUOLTA**

**Peruspalvelut toimii, yhteistyö perheeseen toimiva. Perheellä verkostonsa tukea saatavilla.**

Ä toimin alle kouluikäisen lapsen kokonaiskehityksen seuranta/ tukeminen prosessin kuvauksen mukaisesti (kts poske) tukien, seuraten ja kehittäen lasten ja perheiden hyvinvointia.

**MINULLA ON HUOLI****Huolen puheeksi ottaminen.**

Otan huolen puheeksi asiakkaan kanssa (hupu-koulutus/ lapset puheeksi manuaali)

Ä yhteinen ymmärrys perheen/lapsen tuen tarpeesta

Ä ä ohjaan perhettä , tehostan nla seurantaa mm kotikäynneillä (parityö) ja ryhmätöihin ohjaamalla,

**sovin asiakkaan suostumuksella yhteistyöstä perheellä jo olemassa olevan toimijaverkoston kanssa** (esim. perhesosiaalityö/ lastensuojelunsott/ perhetyö/ päiväkot)

konsoitoin työtovereitani/ omaa lähitiimiäni ja sen jälkeen yhteistyökumppaneita:  
- alle kouluikäisen kuntoutus  
- perheneuvola  
- perhesosiaalityö, lastensuojelu  
- päivähoito, erityispäivähoidon resurssikeskus

**HUOLENI KASVAA; LUOTTAMUS OMIIN MAHDOLLISUUKSIIN HEIKKENEE****Verkoston koolle kutsuminen.**

asiakkaan kanssa sovitaan verkoston koolle kutsumisesta ä **perhe ja eri toimijat saman pöydän ääreen.**

Huolen ilmaiseminen / kuuleminen eri tahojen näkökulmista.  
- neuvolatyöryhmä  
- verkostopalaveri

**toimintasuunnitelma**

- miten toimimme huolestumme pienentämiseksi?
- työnjako ä mitä juuri minä voisin asiassa tehdä?
- millä aikataululla tulisi toimia/ milloin olisi hyvä arvioida tilannetta uudelleen ja millä kokoonpanolla?

**OLEN ERITTÄIN HUOLISSANI****Toimenpiteitä vaaditaan heti!**

Huoli lapsen turvallisuudesta ja huoli perheestä suuri, vaaditaan välitöntä puuttumista.

- kuka voisi auttaa?
- keneen olisi hyvä ottaa yhteyttä nyt?

Ä päivystävä lastensuojelunsott.

**Yhteystiedot toimijakumppaneille.****ALUE I: Perhesosiaalityö****Perheneuvola:****Lastensuojelu****ALUE II: Perhesosiaalityö:****Perheneuvola:****Lastensuojelu:****ALUE III: Perhesosiaalityö:****Perheneuvola****Lastensuojelu:****Ennaltaehkäisevä perhetyö:**

## HUOLEN HAVANNOINTI JA VARHAINEN PUUTTUMINEN ASIAKASTYÖSSÄ



1. Tiedostatko huolesi? (ympyröi oikea vaihtoehto)

erittäin hyvin                      9                      8                      7                      6                      5                      huonosti

2. Mitä valmiuksia pidät tärkeänä huolen tiedostamisessa? (numeroi kolme tärkeintä; 1. 2. 3.)

\_\_\_\_\_                      \_\_\_\_\_                      \_\_\_\_\_                      \_\_\_\_\_                      \_\_\_\_\_                      \_\_\_\_\_

rohkeus                      asenne                      koulutus                      kokemus                      kokemattomuus                      vastuu                      itsetuntemus

jokin muu asia, mikä? \_\_\_\_\_

3. Mitkä asiat estävät huolen tiedostamista? (numeroi kaksi tärkeintä 1. ja 2.)

\_\_\_\_\_                      \_\_\_\_\_                      \_\_\_\_\_                      \_\_\_\_\_

kiire                      kokemattomuus                      koulutuksen puute                      ohjeistuksen puute

\_\_\_\_\_

epätietoisuus

jokin muu asia, mikä? \_\_\_\_\_

4. Mikä asia tukee mielestäsi eniten huolen heräämisen tiedostamista? (rasti yläpuolelle)

\_\_\_\_\_                      \_\_\_\_\_                      \_\_\_\_\_

työyhteisön tuki                      yhteinen toimintamalli                      koulutus

\_\_\_\_\_

henkilökohtaiset ominaisuudet, mitkä? \_\_\_\_\_

\_\_\_\_\_

jokin muu asia, mikä? \_\_\_\_\_

5. Mikä työyhteisössä auttaa varhaista puuttumista huolta herättävissä asioissa? 18/2  
(ympyröi)

yhteiset sopimukset:	erittäin paljon	9	8	7	6	5 ei lainkaan
mallit/ ohjeet:	erittäin paljon	9	8	7	6	5 ei lainkaan
työyhteisön tuki:	erittäin paljon	9	8	7	6	5 ei lainkaan
johdon tuki:	erittäin paljon	9	8	7	6	5 ei lainkaan

6. Mitkä työntekijän valmiudet auttavat varhaisessa puuttumisessa?

koulutus:	erittäin paljon	9	8	7	6	5 ei lainkaan
kokemus:	erittäin paljon	9	8	7	6	5 ei lainkaan
asenteet:	erittäin paljon	9	8	7	6	5 ei lainkaan
rohkeus:	erittäin paljon	9	8	7	6	5 ei lainkaan

7. Työyhteisösi on jaettu huolen vyöhykkeistön malli työntekijän huolen jäsentämisen tueksi.

Oletko tutustunut tähän malliin? (ympyröi)      kyllä      en

Jos olet käyttänyt mallia, koitko sen auttavan huolesi jäsentämisessä?

---

Jos et ole käyttänyt kyseistä mallia niin mikä on estänyt mallin käytön?

---

Miten mallin käyttämistä voisi kehittää työyhteisössäsi?

---

8. Työpaikkani on; (rastita)

päivähoito \_\_\_\_\_

perhetyö \_\_\_\_\_

äitiys-/lastenneuvola \_\_\_\_\_

**Kiitos vastauksestasi!**



## LIITE 19

### NAPERO-hankkeen järjestämän koulutusten kokonaiskustannukset

#### Ryhmätheraplay 20 hlö

2 kokopäivän Ryhmätheraplayn peruskurssin koulutusmaksu	1 500,00
Suomen Theraplayn -yhdistyksen rekisteröintimaksu	150,00
majoitus	351,99
matkakulut	81,45
kahvit	30,69
<b>YHTEENSÄ</b>	<b><u>2114,08</u></b>

#### Varhaisen vuorovaikutuksen peruskoulutus 8 pv 13 hlö

Kouluttajapalkkiot	5274,88
koulutusmateriaali	150,00
kahvit+ leivät	272,47
<b>YHTEENSÄ</b>	<b><u>5697,35</u></b>

**KOULUTUSKUSTANNUKSET YHTEENSÄ** **7811,43**

9/2007

## Napero –hanke /SWOT-analyysi arvioinnin välineenä työryhmien jäsenet, hanketyöntekijät N=17

### Vahvuudet

-laaja toimintakenttä, paljon osaamista, -ylisektorisuus  
-asiakkaiden kiinnostus, huomiominen, palautteen kerääminen  
-hyvät tilat hyvällä paikalla  
-motivoituneet projektityöntekijät  
-kokoa yhteen henkilökuntaa, yksiköiden työt tutuksi

### Mahdollisuudet

-luo uusia toimintamalleja, antaa uusia ideoita  
-luo uutta osaamista, yhteistyön lisääntyminen, oppia tuntemaan toisen yksikön työ  
-elävää elämää  
-perheiden jaksamista vahvistavaa  
-varhaisen puuttumisen lisääntyminen  
-laaja-alainen kumppanuus  
lapsiperheiden parhaaksi

### Heikkoudet = ”haastet”

-viranomaispainotteisuus  
-byrokraattinen, aidon kumppanuuden puute  
-luo turhaa kilpailua  
-kehittämissyö on prosessi eikä nopeita muutoksia tapahdu

### Uhat

-jatkuvuus ? jää projektiksi, ei pysyvää toimintaa  
-syö resursseja perustoiminnalta  
-toiminnassa työntekijä- ei käyttäjä peruste  
-focus ei kristallisoitu, kun paljon toimijoita  
”tehdään kaikkea kivaa”  
-päästäänkö nykyisillä toimintatavoilla asetettuihin hyviin tavoitteisiin  
-hallintokuntien erilläänolo  
-henkilöstön vähentäminen, työpaineet

## Napero –hanke /SWOT-analyysi arvioinnin välineenä työryhmien jäsenet, hanketyöntekijät N=17

### Vahvuudet

-avoime päiväkodin kehittäminen  
vertaisryhmätoiminnaksi, erityisesti ennaltaehkäisevän työn näkökulmasta  
-vahvistanut moniammatillisuuden ajatusta  
-kehittäminen yhdessä käytännön toimijoiden kanssa

### Mahdollisuudet

-Ennaltaehkäisevän työn kehittäminen niin että vaikutukset ovat todella mitattavissa  
-yhteistyö eri hankkeiden kanssa; sitä kautta suurempi vaikuttamisen mahdollisuus (esim. Varpu) myös – yhteistyö valtakunnallisten hankkeiden  
-työntekijöiden työmenetelmien kehittäminen  
-kohdistettava tukea niille alueille, joissa ehkäisevän työn rooli ei tarpeeksi selkeä

### Heikkoudet/ ”haasteet”

-hanke leimaantunut keskuksen sisäiseksi hankkeeksi  
-sosiaalityön asiantuntijuuden näkyminen heikkoa  
-motivaatio/sitoutuminen vaihtelee työryhmän jäsenillä  
-hankkeen näkyminen mediassa  
-oman reviirin vartiointi ”sos-,terveys-päivähoito”

### Uhat

-yhteistyön hiippuminen käytännön toimijoiden kanssa  
-toiminta-aikaan nähden liian suuret tavoitteet  
-sosiaalityön asiantuntijuus ei vahva  
-hyvä henki=hyvä mieli= rakentava yhteistyö- onko uhattuna ?  
-arvoristiriidat(päätöksetekijät, päälliköt, esimiehet, työnte., hanketyönt.)